

VÝROČNÍ ZPRÁVA ZA ROK 2010 TEPLO BRUNTÁL a.s.

**Bruntál, Šmilovského 659/6, PSČ 792 01
telefon 554774224, fax 554774223
e-mail: TEPLOBR@ova.pvtnet.cz,
www.teplobr.cz**

Obsah

	strana
Úvod	1 – 4
I. Orgány akciové společnosti	5
II. Organizační struktura společnosti	6
III. Představení společnosti	7 – 10
IV. Vyhodnocení topného období 2010.....	11 - 21
V. Přehled rozhodujících ukazatelů za rok 2010	22 - 45
VI. Zpráva dozorčí rady	46
VII. Výrok auditora	47 - 48
VIII. Výkaz zisku a ztráty	49 – 50
IX. Rozvaha	51 – 54
X. Příloha řádné účetní závěrky za rok 2010	55 - 101
XI. Obsah přílohy řádné účetní závěrky k 31.12.2010	102
XII. Přehled o peněžních tocích	103 - 104
XIII. Zpráva o vztazích mezi ovládající a ovládanou osobou dle § 66a Obchodního zákoníku	105 - 111

Úvod

Vážení členové Rady Města, představenstva a dozorčí rady společnosti,

tímto se Vám dostává do rukou každoročně zpracovávaná Výroční zpráva naší společnosti TEPLA BRUNTÁL a.s. Právě uplynulé období, tedy rok 2010 byl uzavřen účetní závěrkou, ověřenou účetní auditorskou firmou.

Rok 2010 byl z pohledu naší společnosti, působící na trhu výroby a dodávek tepla a teplé vody v našem městě jistě úspěšný. Opakovaně se nám daří dosahovat příznivé hospodářské výsledky za ještě přijatelných cen tepla pro naše odběratele, a to i v podmínkách, které nejsou zrovna optimální. Výsledky parlamentních voleb, které se uskutečnily v květnu loňského roku, přinesly sice zásadní změny v naší politické reprezentaci, ale zatím bohužel nepřinesly téměř žádné změny v oblasti energetiky, resp. teplárenství. Podle mého názoru se opakovaně současná situace dá charakterizovat:

- a) přetrvávající nejasnou státní energetickou politikou,
- b) pokračujícím zateplováním bytů našich odběratelů, se všemi pro nás negativními důsledky,
- c) neustálým kolísáním resp. růstem cen našich rozhodujících nákladových položek (uhlí, zemní plyn a elektrická energie),
- d) nově se k těmto charakteristikám přidává zatím nejasná ekonomická a zejména finanční situace, jako důsledek daňové a ekonomické reformy, připravované na nejbližší budoucnost dnešní vládní koalicí.

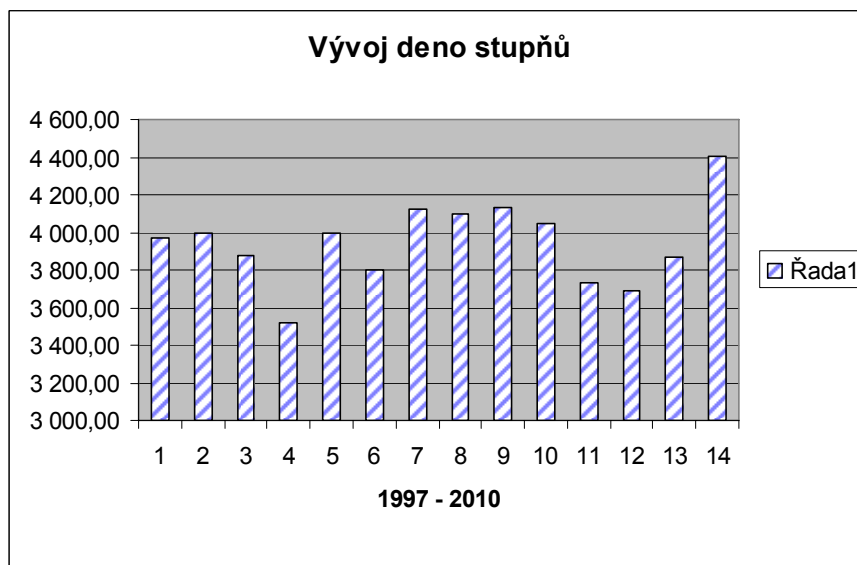
Všechny tyto výše uvedené body v nejbližší době tak ovlivní hospodaření naší firmy a tím i její hospodářské výsledky. Ve svých důsledcích také mohou mít dlouhodobý dopad nejen na naši strategii (investiční politiku), ale i další úspěšný rozvoj.

Nejbližší cíle a úkoly se především objevují v Podnikatelském záměru společnosti pro rok 2011. Při současné obchodní a cenové politice se jeví i nadále jako optimální výroba a dodávka tepla pomocí centrálního vytápění a na uhelných kotlích. Výroba na základě obnovitelných zdrojů zůstává i nadále omezená nejen co do disponibilního množství paliva, ale i co do výše jejich ceny. Cena plynu je dnes již zcela někde jinde než cena paliva a přitom její dodávky jsou dnes (a budou i v nejbližší budoucnosti) krajně nejisté.

Proto z dlouhodobého hlediska musí společnost hledat nové alternativy výroby a dodávek tepla, zejména jako důsledek „dožívání“ našeho největšího zdroje, kotelny CV Dolní. V dostatečném předstihu se musíme začít věnovat i této otázce, která nám musí dát odpověď na otázku jaký rekonstruovaný zdroj nám zabezpečí schopnost dodávat teplo na dalších 30 let za co nejlepších ekonomických podmínek, nejen pro výrobce, ale i pro jeho odběratele.

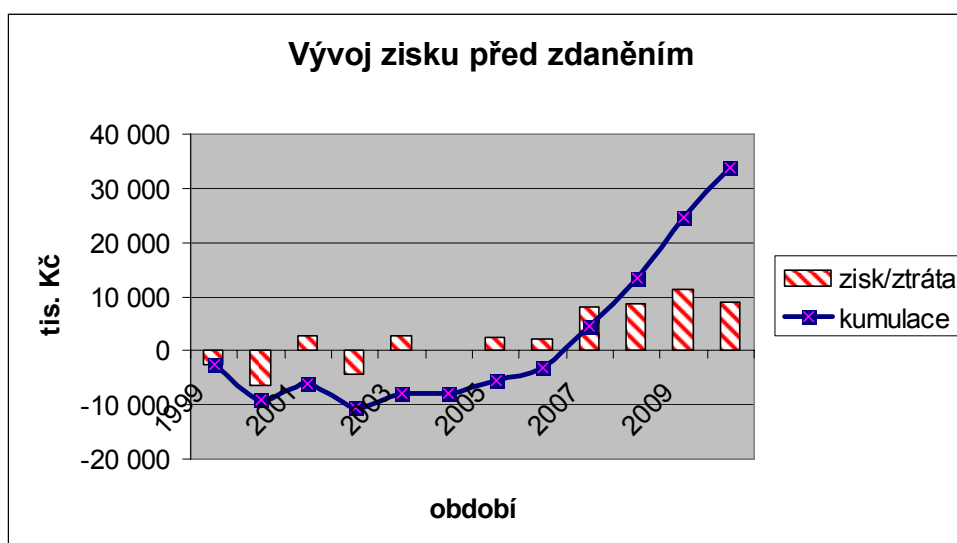
Výroba společnosti v roce 2010 dosáhla (měřena počtem vyrobených gigajoulů) výše 231 626 GJ. Je to od roku 2003, kdy došlo k připojení sídliště na Pionýrské ulici poprvé, kdy byl zastaven meziroční pokles výroby a kdy tedy především jako důsledek klimatických podmínek došlo k meziročnímu nárůstu o více jak 4 %.

Rok 2010 byl nejchladnějším rokem (za období sledované u nás od roku 1997) měřeno celkovým počtem denostupňů, jak z hlediska celého roku, tak i pro nás v rozhodujících měsících, tj. leden, únor, listopad a prosinec. Vždyť oproti naopak nejteplejšímu roku, tedy roku 2000, byla zima měřena počtem denostupňů větší o celých 25 % Tato skutečnost se tak následně projevila v naší výrobě tepla.



Celkové množství vyrobených a dále prodaných GJ, spolu s cenami rozhodujících nákladů (paliva a energie), mělo samozřejmě přímý vliv jednak na naši výslednou cenu tepla v roce 2010 a dále na vytvořený zisk společnosti v roce 2010.

Dlouhodobě dosahované hospodářské výsledky společnosti zejména v letech 2005 až 2010 (viz. graf), nám dovolují konstatovat, že akciová společnost TEPLA BRUNTÁL je nejen finančně plně konsolidovaná, ale že tento stav ji dále umožňuje realizovat jak další výrobní investice plně z vlastních zdrojů, tak i zároveň navrhnout vyplacení dividend za rok 2010 svému vlastníkovi. O jejich výši bude rozhodnuto na Zasedání jediného akcionáře společnosti.

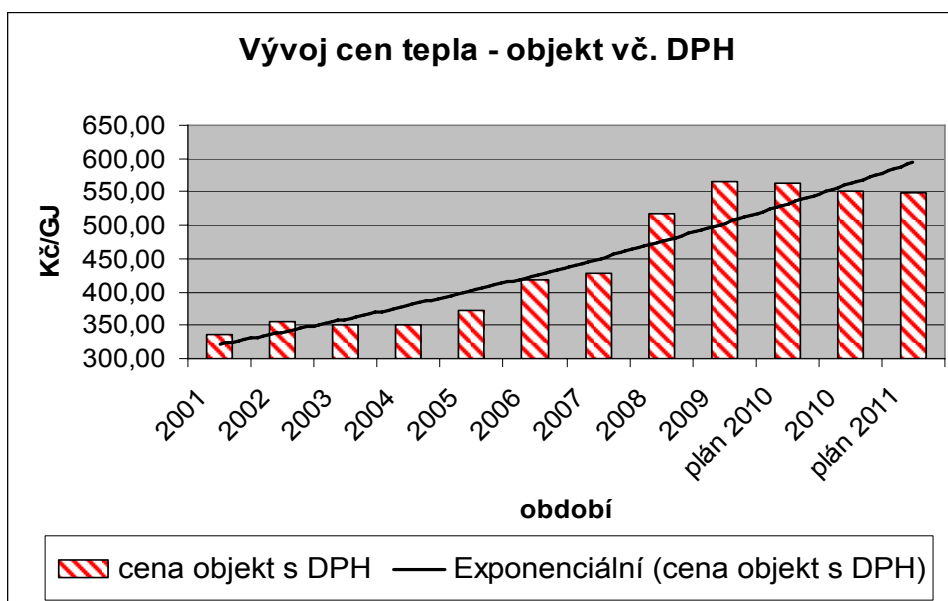


Poněvadž převážnou většinu našich odběratelů tvoří drobná bytová družstva a sdružení vlastníků bytových jednotek, hraje výše ceny tepla samozřejmě podstatnou roli. Na její výši nese hlavní roli množství prodaného tepla, výrobní náklady a v posledních letech i výše sazby DPH, která v posledních dvou letech vzrostla z 5 % a dnešních 10 %.

Hospodářské výsledky za rok 2010 tedy umožnily společnosti použít nižší, než plánovanou cenu tepla do objektu vč. DPH ve výši 563,20 Kč/GJ o 13,31 Kč (tedy o cca 2,5 %) a přitom ještě dosáhnout zisku před zdaněním ve výši + 8 995 tis. Kč.

Nalezení optimálního poměru mezi výslednou cenou tepla pro naše odběratele a konečným ziskem vykázaným společností tak zůstává v posledních letech zásadní otázkou pro vedení a představenstvo. Jednoznačná odpověď, resp. řešení totiž neexistuje a reálné

při konečném řešení je nutno vycházet z dlouhodobých trendů ovlivňujících chování subjektu (stav výrobního zařízení, plánované investice, očekávané ekonomické a daňové reformy...).



Za těchto podmínek tedy společnost v roce 2010 dosáhla zisku před zdaněním + 8 995 tis. Kč. V porovnání s plánem došlo tedy k překročení plánovaného zisku vyšší výrobou a tím i prodejem tepla a teplé vody.

K rozhodujícím úsporám provozních nákladů došlo v položce zemní plyn a elektrická energie. V průběhu roku 2010 došlo ke změně dodavatele zemního plynu z RWE na společnost Lumius Frýdek Místek. V důsledku toho lze očekávat v průběhu roku 2011 a 2012 další úspory oproti roku 2010.

Výsledky společnosti v roce 2010 nebyly negativně, ale ani pozitivně ovlivněny hospodařením s emisními povolenkami. Zařazením našeho největšího zdroje CV Dolní do NAP II jsou každoročně (do roku 2012) připisovány povolenky na emise skleníkových plynů ve výši 23 849 ks. V roce 2010 spotřeba těchto povolenek činila 14 726 ks, které je společnost povinna odvést do konce dubna 2011. Případným odprodejem těchto „nadbytečných“ povolenek bychom mohli při aktuální ceně 15 euro/ks získat okolo 3 mil. Kč. Spolu s nadbytečnými povolenkami z dřívějšího období tak můžeme tedy očekávat v průběhu 2. NAP volné disponování téměř s 20 000 ks povolenkami.

Dobré hospodářské výsledky spolu s dobrou finanční situací firmě umožnily realizovat plánované investiční akce v plném rozsahu. Mezi nejdůležitější investice patří dokončení několikaleté akce „Propojení CV Dolní s CV Květná 2 a 3“. Celá akce v hodnotě téměř 30 miliónů korun byla zcela profinancována s vlastních finančních zdrojů a v souladu s plánem ukončena před zahájením topné sezóny 2010/2011. V roce 2011 dojde k odzkoušení celého propojení tak, aby již od května 2011 mohla přinášet úspory nákladů, vznikající vzájemnou záměnou výroby tepla z levnějšího uhlí na úkor dražšího zemního plynu. Plánovaná návratnost je do 6 let.

V přímé vazbě na dosažené hospodářské výsledky roku 2010 byl zpracován i finanční plán pro rok 2011. Ten byl odsouhlasen spolu s investičním plánem představenstvem společnosti v prosinci loňského roku.

I v roce 2011 bude úsilí společnosti směřovat k připojování dalších odběratelů, a to především na náš největší zdroj CV Dolní. Cílem se tak stává v nejbližších letech ukončení provozu kotelny na Rýmařovské ulici a její odběratele nově připojit na zdroj CV Dolní. Plánované připojení sportovní haly na Zeyerově ulici nebo areálu SOÚ na Dukelské ulici je pak odvislé od rozhodnutí zástupců Města.

Pro rok 2011 společnost plánuje prodej 226 000 GJ a to při plánované ceně tepla (do objektu s DPH), která dále meziročně klesá až na 548,79 Kč/GJ (tedy o -1,10 Kč/GJ). Plánovaný zisk před zdaněním by přitom měl dosáhnout +7 276 tis. Kč. Nejbližší cíle naší společnosti jsou popsány v této Výroční zprávě za rok 2010 v části „Podnikatelský záměr společnosti TEPLO BRUNTÁL a.s. rok 2011“.

V průběhu roku 2010 byly prováděny kontroly orgány státní správy a to ČIŽP (měření emisí na kotelnách CV Dolní, CV Smetanova a Rýmařovská, šetření podnětu odboru ŽP-Ing. Procházka, audit povolenek COx), kontrola VZP, Finančního úřadu a SEI Ostrava (kontrola roku 2009) - vše bez závad. V současné době není ukončena kontrola SEI – měření efektivnosti na vybraných zdrojích (společnost podala odpor).

Vyrovnaná finanční situace v průběhu celého roku společnosti umožnila splnit veškeré její investiční záměry a navíc zhodnocovat své dočasně volné finanční prostředky ukládáním těchto financí formou „over night“ s příznivým neplánovaným dopadem do zisku +283 tis. Kč.

V roce 2010 nedošlo k zásadním změnám v provozování CV Chelčického. Společnost Kofola Krnov a.s. ukončila svůj provoz již v říjnu 2005. Po ukončení její činnosti v Bruntále byl tento zdroj zatím zakonzervován jako špičkový zdroj. Další ze zde nainstalovaných kotlů byl pro nadbytečnost odprodán v roce 2010 a tržby ve výši 220 tis. Kč z prodeje tohoto plynového kotle tak příznivě ovlivnily hospodaření naší firmy. Zbývající technologické zařízení – třetí plynový kotel je společnost TEPLO BRUNTÁL a.s. připravena odprodat případným zájemcům (jednání v současné době probíhají). Na případnou ztrátu z tohoto prodeje společnost již v roce 2008 vytvořila opravnou položku. Společnost TEPLO ETES s.r.o., provozující dnes plynovou kotelnu CV Chelčického, i v roce 2010 vykázala záporný hospodářský výsledek - 80 tis. Kč, který na základě rozhodnutí představenstva a.s. TEPLO BRUNTÁL, představující Valnou hromadu společnosti bude zaúčtován jako ztráta minulého období. Činnost společnosti je v současné maximálně utlumena a jsou všechny předpoklady, že v následujícím roce (po ukončení leasingové smlouvy) může být i ukončena.

Společnost TEPLO BRUNTÁL a.s. i nadále průběžně využívá kontokorentní úvěr. K nerovnoměrnému placení závazků (podle odebraného a spotřebovaného tepla) odmítá totiž přistoupit většina našich odběratelů (bytových družstev a sdružení nájemníků). V první polovině roku je tak společnost nucena pracovat s napjatým finančním rozpočtem, resp. s bezúročným dodavatelským úvěrem od našeho dodavatele paliva na základě dlouhodobé kupní smlouvy platné až do roku 2014.

Na svém jednání dne 28. února 2011 představenstvo společnosti projednalo a následně i odsouhlasilo „Podnikatelský záměr společnosti TEPLO BRUNTÁL a.s. pro rok 2011“, zpracovaný vedením společnosti. Finanční plán při stagnaci výroby a prodeje předpokládá i v roce 2011 dosažení kladného hospodářského výsledku, zisku před zdaněním + 7 276 tis. Kč.

Vážení představitelé akcionářů,

v průběhu celého roku 2010 se na řízení společnosti aktivně podíleli současní členové představenstva a dozorčí rady společnosti. Představenstvo se pravidelně scházelo jedenkrát měsíčně a s jeho výsledky byla průběžně seznamována i dozorčí rada.

Výroční zpráva společnosti za rok 2010 pak byla zpracována v souladu se zákonem č. 563/1991 Sb. O účetnictví a zákonem č. 513/1991 Sb. a prověřena účetním auditorem – společností Daně a audit s r.o. a to s **výrokem bez výhrad**.

V Bruntále, dne 4.5. 2011

Ing. Jan Zahálka, MBA
ředitel společnosti

I. Orgány společnosti

Představenstvo: Mgr. Miroslav Dvořák, předseda představenstva
RNDr. Jaroslav Páral, místopředseda představenstva
p. Pavel Fürst, člen představenstva

Dozorčí rada: p. Zdeněk Pecháček, předseda dozorčí rady
Ing. Václav Mores, člen dozorčí rady
p. Dalibor Hrdlička, člen dozorčí rady – zvolený za zaměstnance

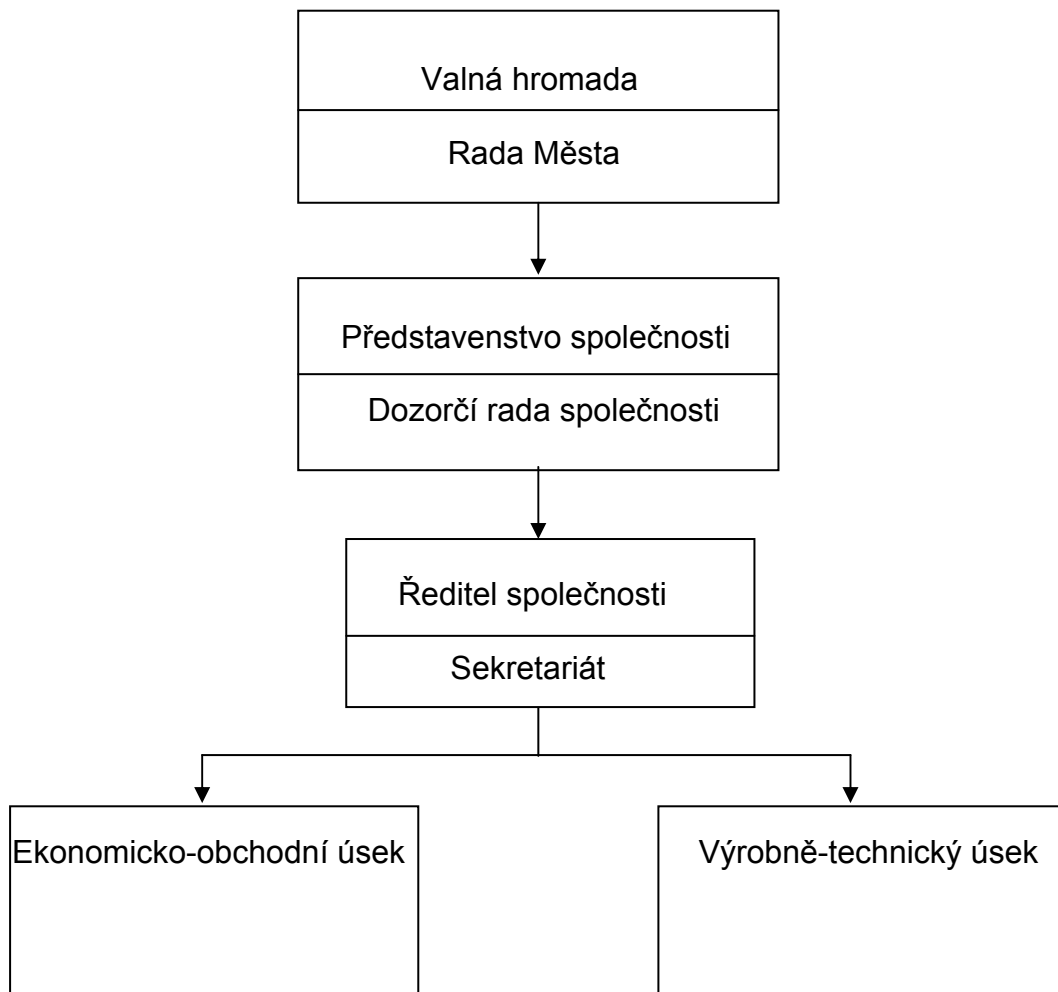
Výkonné vedení: Ing. Jan Zahálka, MBA, ředitel společnosti
Ing. Miroslav Lukas, vedoucí výrobního a technického úseku
Ing. Dáša Hladíková, vedoucí ekonomického a obchodního úseku

Vlastník společnosti, tj. Město Bruntál, uplatňuje svoje rozhodovací pravomoci prostřednictvím jmenovaného představenstva společnosti a jmenováním dvou členů dozorčí rady společnosti. Vztahy mezi členy představenstva, dozorčí rady a společností TEPLA BRUNTÁL, a.s. jsou upraveny pomocí mandátních smluv. Odměňování pomocí poskytnutých půjček, benefitů nebo podílů na zisku nebylo zatím až do roku 2010 uplatněno.

II. Organizační struktura společnosti

Organizační struktura společnosti TEPLO BRUNTÁL a.s. je stabilizovaná. Od roku 2008 se do organizační struktury postupně projevují změny vyplývající z dokončení rozhodující investice propojující CV Dolní s CV Květná 2 a 3. Jedním ze sledovaných a plánovaných změn je totiž zrušení lokálních domovních kotelen v oblasti centrálního náměstí. Postupně tak mohly být zrušeny zdroje znečištění jako byly kotelny Brožíkova, Fügnerova, Nám. Míru 8, Nám. Míru 18 a konečně E. Beneše 23/26. Samozřejmě změna způsobu vytápění přinesla i změnu organizační struktury společnosti. Jen v roce 2010 tak meziročně průměrný evidenční stav zaměstnanců klesl z 52,7 na 51,7 pracovníků, což je pokles o 2 %. Případné další snížení zaměstnanců lze očekávat jako důsledek změny organizace práce na zdrojích Květná 2 a Květná 3 po ukončení dlouhodobého zkušebního provozu v letošním roce. V rámci střediska údržba bylo řešeno ukončení rodičovské dovolené jednoho pracovníka jeho nástupem na uvolněné místo pracovníka odcházejícího do starobního důchodu.

Základní organizační schéma:



III. Představení společnosti

jméno: TEPLO BRUNTÁL a.s.
právní forma: akciová společnost
sídlo: Šmilovského 659/6, Bruntál
IČO: 25350676
DIČ: CZ25350676
bank.spojení KB Praha a.s., pobočka Bruntál, č. ú. 4008-771/0100
zapsaná v OR vedeném KS Ostrava oddíl B, vložka 1345
telefon +420 554 774224
fax +420 554 774 223
webové stránky: www.teplobr.cz
rozhodující předměty podnikání: výroba a rozvod tepelné energie

Akciová společnost byla založena jako 100 % dceřiná společnost Města Bruntál v roce 1996. Usnesením valné hromady ze dne 12.11.1996 tento akcionář rozhodl o navýšení základního kapitálu společnosti o 91 600 tis. Kč, tedy na hodnotu 92 810 000,- Kč. Akcie mají listinnou podobu a nejsou veřejně obchodovatelné.

Na základě rozhodnutí jediného akcionáře akciové společnosti došlo následně v roce 2003 ke snížení základního kapitálu společnosti o 1 856 200 Kč, takže nová výše základního kapitálu činí 90 953 800,- Kč. Důvodem snížení základního kapitálu bylo srovnání reálné hodnoty obchodního majetku a nominálního vyjádření základního kapitálu společnosti a snížení ztráty z minulých období. V dubnu 2003 odkoupila a.s. TEPLO BRUNTÁL od společnosti ETES Přerov s.r.o. 50 % obchodního podílu, čímž se stala jediným vlastníkem společnosti TEPLO ETES Bruntál s.r.o.

V současné době společnost vlastní nebo provozuje celkem již jen 9 tepelných zdrojů, a to pouze v lokalitě města Bruntál. V roce 2009 a 2010 byl ukončen provozu dalších pěti lokálních tepelných zdrojů v centru města, konkrétně lokální kotelny na ulici Brožíkova ve vlastnictví Města a dalších kotelen na ulici Fügnerova 2, Nám. Míru 18, Nám. Míru 8 a E. Beneše 23/25. Všechny tyto zdroje znečištění ovzduší v centru města byly zrušeny po jejich připojení na CZT, konkrétně kotelnu CV Dolní. V lokalitě Bruntál má naše firma majoritní pozici nejen jako výrobce, ale i jako dodavatel tepla a teplé vody pro obyvatele. V průběhu roku 2010 pak byl na CZT jako nový odběratel připojen objekt Ligy na ulici Pod lipami a větší část objektu bývalé budovy Finančního úřadu.

Po rozvahovém dni tj. 31.12.2010 nenastaly žádné skutečnosti, které by mohly být významné pro naplnění účelu Výroční zprávy společnosti. Další vývoj společnosti, odsouhlasený představenstvem je uveden v Podnikatelském záměru pro rok 2011, který je součástí Výroční zprávy. Aktivity v oblasti výzkumu a vývoje společnost nemá. Aktivity v oblasti ochrany životního prostředí vyplývají především ze snahy postupně likvidovat staré neefektivní a neekologické zdroje tepla a zároveň je nahradit moderní technologií, splňující normy nejen ČR, ale i EU. Účetní jednotka nemá organizační jednotku v zahraničí.

V letošním roce 2011 bude v souladu se schváleným finančním a investičním plánem společnost pokračovat s expanzí na připojení nových odběratelů s konečným cílem likvidace v dohledné době zastaralé a neekonomické kotelny na Rýmařovské ulici. Určitě aktuální pak i nadále zůstává doplnění plynové kotelny CV Smetanova o třetí malý plynový kotel s cílem zlepšit efektivnost zdroje, zejména v letním období a revitalizace tepelných uzlů na CV Květná 3.

Společnost je i dnes ze 100 % vlastněna Městem Bruntál. To svůj vliv ve společnosti prosazuje prostřednictvím jmenovaných zástupců Města do představenstva a dozorčí rady společnosti. V průběhu roku 2010 jako důsledek výsledků uskutečněných komunálních voleb

došlo k zásadním změnám v Radě Města, která zároveň v naší společnosti vykonává i funkci jediného akcionáře. Zatím nedošlo k žádným změnám ve statutárních orgánech společnosti.

I v roce 2010 byla společnost TEPLO BRUNTÁL a.s. nucena pracovat v ne zcela tržním prostředí, tj. s cenami uměle usměrňovanými a tím i deformovanými rozhodnutími Energetického regulačního úřadu Praha.

V roce 2010 ceny našich rozhodujících nákladových položek, tj. ceny uhlí a elektrické energie mírně rostly a ceny zemního plynu dokonce mírně klesly. Rozhodující podíl na tomto stavu však má cenová politika společnosti, která využitím výběrových řízení uzavřela dlouhodobé několikaleté smlouvy, jak na dodávky elektrické energie, tak i na dodávky plynu. Odhadem tak jen v největší nákladové položce – plynu, dosáhne společnost v roce 2011 úspor ve výši několika milionů korun. I tak ale tyto rozhodující položky paliv a energií představují v roce 2010 již téměř 47 % z celkových nákladů.

Dalším zcela rozhodujícím parametrem v roce 2011 a zejména v roce 2012 bude zatím různě proklamovaná ekonomická a daňová reforma, kde zejména sazba daně z přidané hodnoty může podstatným způsobem ovlivnit výslednou cenu tepla pro naše rozhodující konečné odběratele – neplátce daně z přidané hodnoty.

Přesto se nabízí pro rok 2012 pro naši společnost jedno řešení. Při očekávaném nárůstu sazby daně z přidané hodnoty za teplo na 17,5 % (v době psaní tohoto komentáře) a udržení plánovaného prodeje ve výši 226 000 GJ by totiž finanční dopad jako důsledek vyšší sazby DPH do ceny našeho tepla byl cca + 37,42 Kč/GJ, tedy cca o 7 % by zvýšil výslednou cenu tepla na 586 Kč/GJ. Celkový nárůst cca 8,5 mil. Kč by však mohl být korigován poklesem nákladů v důsledku ukončeného (splaceného) leasingu z akce CZT Dolní (celková hodnota cca 9 mil. Kč/rok). Výsledná cena tepla by pak vyšší sazbou DPH nebyla vůbec ovlivněna. **Rozhodnutí o použití, resp. využití této varianty, je ale zcela na rozhodnutí vlastníka společnosti.**

Majetkově je společnost již několik let zcela stabilizovaná. Zásadní investice v posledních letech plánované a realizované směřují především do modernizace výrobní technologie a do vzájemného propojení našich rozhodujících kotelen s jediným cílem, zvýšení efektivity výroby a rozvodů dodávek tepla odběratelům. V roce 2010 byla dokončena několikaletá téměř 30 milionová investice budovaná, s cílem propojit podnikové základní zdroje CV Dolní a CV Květná 2,3.

Naší snahou v nejbližších letech tedy bude na základě takto vytvořené propojené soustavy provozovat kotelnou tak, aby jejich chod byl co nejefektivnější, nejen z pohledu našich vynaložených nákladů na jejich provoz, ale a to především s cílem udržet naše výrobní ceny tepla co nejnižší a eliminovat tak dopady, které jsou z našeho postavení neovlivnitelné.

Z pohledu dosažených hospodářských výsledků, ekonomické a finanční stability můžeme být s rokem 2010 spokojeni. Jako důsledek klimatických podmínek po mnoha letech meziročně vzrostla výroba a prodej měřený v gigajoulech a následně tržby společnosti, i když v konečném vyúčtování cen tepla a teplé vody společnost nevyužila maximálně možné ceny, ale naopak použitím nižší ceny si snížila podnikový hospodářský výsledek (zisk) o více než 3 000 tis. Kč

Hospodářský výsledek společnosti přitom (oproti předcházejícímu roku) nebyl ovlivněn prodejem nadbytečných povolenek CO_x. V současné době nejsou totiž zdaleka vyjasněna pravidla hospodaření s emisními povolenkami od roku 2013 (případné převody a ceny povolenek). Společnost, i když v současné době má k dispozici nadbytečné povolenky v hodnotě cca 20 000 ks (při současných cenách tedy 7 000 tis. Kč) nehodlá momentálně tyto povolenky zobchodovat na burze.

Za těchto podmínek tak naše společnost v roce 2010 dokázala vytvořit znovu účetní zisk před zdaněním ve výši + 8 995 tis. Kč a to i přesto, že v ceně našich tržeb nebyla znovu uplatněna maximálně možná cena.

Stejně jako v předešlém roce ovlivňuje tento zisk i vytvoření nových rezerv na opravy ve výši 2 650 tis. Kč. Jejich výše tak bude snižovat vykázaný zisk i v dalších letech.. Mezi nejpodstatnější takto vytvořené rezervy na opravy patří:

- rezerva na opravu trubkovnic kotlů Květná 2 a 3 ve výši 2 000 tis. Kč,
- rezerva na opravu komínu CV Dolní ve výši 750 tis. Kč,
- rezerva na opravu rámcového patra filtru K2 ve výši 300 tis. Kč,
- rezerva na opravu teplovodu KHM ve výši 1 000 tis. Kč,
- rezerva na opravu filtračních hadin K2, K3 a K4 ve výši 850 tis. Kč.

Vytvořený zisk před zdaněním za rok 2010 ve výši +8 995 tis. Kč umožňuje po provedení přidělů příslušným podnikovým fondům znovu n a v r h n o u t Valné hromadě vyplacení dividend.

Bruntál 28.4.2011

Ing. Zahálka Jan, MBA

IV. Vyhodnocení topného období 2010 s výhledem do roku 2011

A. Centrální výtopna Dolní

1. Parní kotle a jejich poruchy v roce 2010

Kotle byly provozovány v automatickém provozu, dodavatelský servis byl prováděn pravidelně (zejména řídicí program kotlů, kompresory pseudopravy, kontroly ventilátorů a soustavy odprášení kotlů, frekvenční měniče). V roce 2010 byla provedena oprava řídicí automatiky hořáku startovací komory.

Během roku došlo k drobným netěsnostem na tlakových celcích kotlů K1, K2, K3 a K4, tyto byly operativně zavařeny a po úspěšné tlakové zkoušce znovu uvedeny do provozu.

Po odstávkách kotlů byla provedena vždy kontrola protiabrazivní vyzdívky a vadné desky operativně vyměněny. Vzhledem k opakujícím se problémům s praskáním žáruvzdorných desek bylo přistoupeno u všech kotlů k nahrazení desek v nejinkriminovanějším místě (mezi průlezným a kontrolním okýnkem) za monolit z žáruvzdorného betonu. Toto řešení si vyžaduje postupnou temperaci kotle při prvním najetí po betonáži, ale životnost takového monolitu je pak několikrát delší, než u zavěšených žáruvzdorných desek.

Na začátku roku 2010 docházelo k opakovaným problémům kotle K2 s únikem písku z fluidního lože do meziprostoru kotle a dále do kouřových cest. Postupně se však podařilo pomocí drobných úprav a přetěsněním tento únik zcela zastavit a kotel nadále provozovat bez problému. Vzhledem ke konstrukci kotle však není jisté jestli se někdy v budoucnu tento problém neobjeví znovu, nebo jestli se podobný problém neprojeví i u ostatních kotlů.

Vzhledem k povaze netěsnosti tlakového celku kotle K1 v lednu 2010 bylo v květnu přistoupeno k proměření membránových trubek kotle K1 ultrazvukem a na základě výsledků tohoto měření bylo rozhodnuto o výměně části membránové stěny (mezi průlezným a kontrolním okýnkem). Na těchto místech došlo k naměření limitních hodnot tloušťky stěn trubek membránové stěny.

U kotle K3 a K4 došlo během roku k poruchám kyslíkových sond. Tyto jsou vždy demontovány a poslány do servisu. Po opravě došlo k montáži a zprovoznění kotlů bez závad. U kotle K4 došlo i k opravě panelového ukazatele O₂. Během opravy bylo zjištěno, že na tento model již nejsou náhradní díly a bude tak muset dojít k postupné výměně za novější model.

Výše uvedené závady však neměly negativní vliv na dodávky tepla a TUV pro domácnosti a na spokojenost občanů, pro dodávku TUV během odstávky byl využíván záložní zdroj tepla – plynová kotelna.

2. Teplovodní soustava a dispečerské řízení provozu

V roce 2010 byl dokončen systém propojení zdrojů tepla CV Dolní, CV Květná 2 a CV Květná 3. Současně byl ukončen provoz uhelné kotelny na nám. Míru 7 a v tomto objektu byla zřízena tlakově nezávislá domovní předávací stanice s napojením na soustavu CZT. Dále došlo k napojení nového odběru, a to budovy finančního úřadu (bývalé Jednoty) na Ruské 3. Tento odběr je napojen na propojovací teplovod na ul. Ruské, který byl vybudován v roce 2009. Nová objektová předávací stanice řeší vytápění obchodních prostor budovy, což je cca 40 % užitné plochy. Po dokončení propojení zdrojů byl zahájen zkušební provoz, který bude probíhat i v roce 2011.

Současně s výše uvedenou investiční akcí došlo k přechodu na vyšší verzi vizualizačního programu na dispečerském pracovišti. Dále došlo k napojení řídicích systémů CV Květná 2 a CV Květná 3 na vlastní komunikační kabel a došlo tak k odpojení stávajícího ADSL modemu. Takto bude u těchto provozů vyloučena komunikace přes internet a tím dojde k bezpečnější a spolehlivější komunikaci.

Na dispečerské pracoviště bylo dále napojeno řízení nové OPS na novém odběru (středisko volného času) Pod lipami 2, Bruntál.

V měsíci květnu došlo k masivnímu výpadku komunikace, který byl zapříčiněn velkým přepětím v napájecí síti z důvodu letní bouřky. Oprava musela být zajištěna externí společností a byla řešena jako pojistná událost, přičemž pojišťovna toto plnění uznala. V budoucnu je uvažováno o lepším zabezpečení komunikačního uzlu, a to vzhledem k opakujícím se problémům při letních bouřkách.

Plynová kotelna byla v provozu v době letní odstávky parního systému, kdy sloužila jako zdroj tepla pro zajištění dodávky teplé užitkové vody pro obyvatelstvo, bez nutnosti letní výluky dodávky TUV.

3. Tkaninové filtry

V průběhu roku byla provedena plánovaná výměna filtračních textilií ve filtru F1 za kotlem K1 na CV Dolní. Současně došlo ke kompletní rekonstrukci rámového patra tohoto filtru a řídicí jednotky. Na tyto dlouhodobě plánované opravy byla vytvořena finanční rezerva, která opravy plně pokryla.

V září roku 2010 bylo zjištěno ve filtru F3 poškození 14 ks filtračních hadic. V rámci záruky došlo k osazení nových textilií. Aby se v budoucnu předešlo dalšímu možnému poškození hadic na tomto filtru, byl na základě doporučení servisní společnosti „ILD cz“ upraven provozní předpis, jedná se zejména o podmínky rychlého zvyšování výkonu kotle.

Během roku probíhaly pravidelné základní a rozšířené prohlídky a odstraňování drobných provozních závad. V prosinci bylo provedeno autorizované měření emisí na kotlích.

4. Komínové těleso

Kromě pravidelného čištění spalinových cest a komínu došlo k opravě izolace, opláštění a novému nátěru veškerých vnějších kouřovodů. Tímto byla výrazně prodloužena životnost tohoto vzduchotechnického potrubí. Dále byla provedena běžná údržba a čištění komínu. Na generální opravu komína je od roku 2008 tvořena na vrub nákladů daňová rezerva.

5. Rok 2010 - přehled realizovaných oprav

Přehled dodavatelských oprav v roce 2010 na CV Dolní

- Oprava těsnění kotle č. 3021 (K2), únik fluidní vrstvy do meziprostoru a dále do kouřových cest. Opravu provedla společnost Přerovské kotlářny Vlček ve spolupráci s pracovníky údržby.
- V průběhu celého roku 2010 byl prováděn pravidelný servis kompresorů R 200S po 1000 mth a to spol. OSPOL.
- Opravy vyzdívek kotlů fa Zink, s výměnou poškozených abraz. desek u všech kotlů. V nejinkriminovanějších místech mezi průlezným a kontrolním okýnkem bylo přistoupeno k nahrazení desek monolitem z žáruvzdorného betonu.
- Oprava netěsnosti tlakového celku u kotle č. 3020 (K1) v lednu 2010. Byla zjištěna oslabená stěna membránové trubky a tato provizorně zavařena. V letním období pak došlo k proměření všech membr. trubek ultrazvukem a na základě těchto měření byla provedena výměna části membránové stěny.
- Během celého roku 2010 společnost ILD cz prováděla komplexní preventivní prohlídky na filtrech F1-F4 a kontrolu uklidňovacích komor UK1 a UK2.
- Během celého roku probíhala pravidelná profylaxe celého řídicího systému kotlů zabezpečovaná společností MPM Žilina.
- Během celého roku 2009 probíhalo pravidelné měření a analýza vyváženosti soustrojí ventilátorů K1-K4, fa. ESOS Ostrava.
- V červnu 2010 došlo k opravě automatiky řízení plynového hořáku startovací komory, provedla fa Vybíral.
- Během roku 2010 došlo ke kontrole a seřízení analyzátorů kyslíku (K3 výměna soupr. keramiky a oprava termočlánků, K4 výměna poškozené soupravy termočlánků a k opravě panelového měřidla E300).
- Kompletní výměna filtračních hadic a rozpěrných košů u K1, stávající rozpěrné koše nahrazeny za víceprvkové z nerezavějící oceli, tím bude prodloužena životnost filtrační textilie. Současně byla provedena generální oprava rámového patra a výměna řídicí jednotky na tomto filtru – vše provedla společnost ILD cz.
- Výměna vadné trubky a těsnícího praporku kotle č. 3022 (K3). Opravu provedla společnost Přerovské kotlářny Vlček.
- Oprava izolace, opláštění a provedení nového nátěru veškerých vnějších kouřovodů K1-K4, provedla společnost Komex-Komíny Olomouc
- Oprava netěsnosti tlakového celku u kotle č. 3022 (K3) v červnu 2010. Opravu provedla společnost Přerovské kotlářny Vlček.

- Během letní odstávky kotlů proběhla pravidelná profylaktická prohlídka frekvenčních měničů kotlů K1-K4 a oběhových čerpadel ve VS Dolní.
- Během revize trafostanice VN byla zjištěna porucha 1ks měřícího trafá, v září 2010 došlo pak ke kompletní výměně tohoto zařízení.
- Oprava netěsnosti tlakového celku (koleno trubky) u kotle č. 3021 (K2) v říjnu 2010. Opravu provedla společnost Přerovské kotlářny Vlček.
- Opravy netěsností tlakového celku (vana kotle) u kotle č. 3023 (K4) v říjnu a listopadu 2010. Opravu provedla společnost Přerovské kotlářny Vlček.
- Kontrola a seřízení membránové plynové armatury BAP u hořáku PHZ startovací komory, provedla fa Vybíral.

6. Rok 2010 - přehled realizovaných investic

- V rámci dokončení propojení zdrojů tepla CV Dolní s CV Květná 2 a CV Květná 3 byl v roce 2010 dokončen teplovod na ul. Požárníků až po ul. Okružní. V rámci této stavby byla vybudovaná přípojka do objektu Nám. Míru 7 a stávající kotelna nahrazena objektovou předávací stanicí. Současně došlo k vybudování přípojky do objektu Hosp. správy a do objektu rest. Western, pro možné budoucí napojení těchto objektů. Následně byla provedena obnova všech dotčených komunikací v plném rozsahu. Po dokončení teplovodu by zahájen zkušební provoz VS E. Beneše a celé propojené soustavy, tento zkušební provoz bude nadále probíhat i v roce 2011.
- Na základě požadavků na zvýšenou kontrolu zařízení a ochranu osob a majetku byl v celém areálu CV Dolní nainstalován kamerový monitorovací systém, kamery jsou rozmístěny vně i uvnitř objektů, celkem 6 kamer.
- Během letní odstávky byla původní technologie úpravny vody nahrazena novou automatickou chemickou úpravnou vody. Tato zajišťuje přípravu upravené vody pro parní rozvody vytápny.
- Na základě ukončení provozu NTK Družební byla demontována veškerá původní technologie, pro zajištění chodu objektové předávací stanice (umístěné v objektu NTK Družební) instalovány 3 ks nových expanzních nádob.
- Byla vybudována nová teplovodní přípojka a předávací stanice pro vytápění objektu střediska volného času (JUVENTUS) Pod lipami 2.
- Došlo k vybudování odbočky a napojení nového odběru tepla v budově finančního úřadu na Ruské 3. Tento odběr je napojen na propojovací teplovod na ul. Ruské, který byl vybudován v roce 2009. Nová objektová předávací stanice řeší vytápění obchodních prostor budovy, což je cca 40 % užitné plochy.

B. Centrální vytápna Smetanova

1. Provoz kotlů

Na základě provozu CV Smetanova byly na dispečinku dokončeny úpravy SW pro přenos dat pro dálkové řízení provozu kotelny a mapování snímání údajů o provozu kotlů a dalších zařízení a snímání údajů z potrubí z CV Smetanova. Celkově lze říci, že zejména v důsledku zateplování objektů, odpojení pavilonu INTERNA a dříve odpojeného pavilonu CHIRURGIE v areálu nemocnice by pro provoz zdroje v tomto topném období ze 100 % postačoval výkon jednoho kotle, druhý kotel se připínal samostatně jen pro občasný provoz. Provoz kotelny je monitorován obsluhou a dispečery. Občasná obsluha je zaměřena na monitorování všech koncových bodů odběrů tepla a TUV, aby se v co největší míře zabránilo možným poruchám a výpadkům dodávek.

Během roku byl prováděn pravidelný servis úpravny vody a expanzního zařízení REFLEX, fa Ing. Závodný Ostrava, který byl dále rozšířen o odplyňovací zařízení SERVITEC.

2. Kogenerační jednotka

U KJ se v roce 2010 projevily jen běžné závady, které byly většinou odstraněny v rámci pravidelných technických prohlídek a seřízení. Největší položka v materiálu se týkala výměny ventilátorů v rozvaděči a výměny regulačního ventilu. Provozně bylo zjištěno, že vzhledem ke stáří jednotky je nutné každé 2 roky provozu této jednotky přistoupit k větším opravám

opravy KGJ:

- V lednu 2010 poruchy buzení generátoru KJ.
- V březnu 2010 došlo k plánovanému ošetření TO 2.
- V květnu nové svíčky a výměna gufera mezi generátorem a motorem.
- V listopadu 2010 výměna regulačního ventilu plynu.

Výhled do roku 2011:

- Provedení technického ošetření TO 2
- Vyčištění výměníků, případně jejich náhrada novými ocelovými
- Případná oprava generátoru (výměna ložiska, nová elektronika)
- Vzhledem k celkovému stáří jednotky se přesto, že probíhá pravidelný servis, nedají vyloučit závady, které zapříčiní odstávku KJ .

3. Komínové těleso

Komínové těleso na CV Smetanova je dlouhodobě ve špatném stavu a to vzhledem ke zvýšené vlhkosti komínového zdiva. Toto je zapříčiněno původním provozem kotelny na mazut. Vzhledem k tomuto stavu probíhaly v roce 2010 pouze drobné udržovací práce mající za cíl prodloužit životnost tohoto komínového tělesa. V lednu 2010 došlo v důsledku poruchy topného kabelu k zamrznutí odvodu kondenzátu a k nahromadění ledu uvnitř komínu, tento byl ihned odstraněn a potrubí bylo opraveno a nově zaizolováno. Po pravidelné prohlídce komínového tělesa bylo provedeno zatmelení a nátěr komínového soklu. Vzhledem k technickému stavu komína je plánováno v roce 2011 nahradit stávající komín buď novým komínem pro plánovaný třetí kotel nebo kouřovod pro třetí kotel vložit do stávajícího komína.

4. Venkovní rozvody

Vzhledem k havarijnímu stavu teplovodu v kolektoru pod komunikací I/II na ul. Nádražní bylo přistoupeno k další dílčí výměně stávajícího teplovodního potrubí za bezkanálové předizolované potrubí včetně komunikačního kabelu a to mezi šachtou pod OD Máj a přípojkou pro bytový dům Na Nábřeží, která byla vyměněna v roce 2009. Dále došlo ke stejné výměně na teplovodní přípojce pro bytový dům K.H.Máchy 1. Vzhledem k celkovému stavu rozvodů v lokalitě Nádražní a K.H.Máchy bude nutné postupně vyměnit i zbývající části teplovodu. Během lokálních výměn potrubí je pokládán i komunikační kabel, který bude v budoucnu použit pro komunikaci s domovními předávacími stanicemi.

5. Rok 2010 - přehled realizovaných oprav

Přehled dodavatelských oprav v roce 2010 na CV Smetanova

- Oprava havárie teplovodního potrubí a výměna za předizolované potrubí pro domy na ul. K.H.Máchy 1 a Na Nábřeží 1 - 5, provedla operativně společnost MARTECH-HOLDING, a.s. Uničov.
- Na základě havárie odvodu kondenzátu v komíně v lednu 2010 došlo k výměně odváděcího potrubí a k jeho izolaci, opravy provedla společnost Komex-Komíny.
- Zatmelení a nátěr komínového soklu jako běžnou údržbu komínu před zahájením topného období 2010-2011 provedla společnost Komex-Komíny.
- Každoroční seřízení plynových hořáků Weishaupt na CV Smetanova provedeno před zimním obdobím dodavatelem p. Vybíralem.
- Úpravy řídicího systému (časový program) pro automatické řízení kogenerační jednotky provedl dodavatel říd. Systému, Energie MaR Pardubice.
- Pravidelný servis kogenerační jednotky, technické ošetření TO1 a technické ošetření TO2 provedeno na základě smlouvy se společností TEDOM.

6. Rok 2010 - přehled realizovaných investic

- V roce 2010 došlo k instalaci nového odděleného systému měření TUV pro Mateřskou školu na ul. Smetanova. Dodavatelem technologie byla společnost Ulitek, Ústí nad Labem.
- Ke konci roku 2010 bylo zadáno vypracování projektové dokumentace na instalaci malého kotle (K3) na CV Smetanova a nového společného komínu jako náhrada za stávající komín, který je ve velmi špatném technickém stavu.

- Dále jsou zahájeny práce a zajišťovány podklady pro vypracování investiční studie na změnu technologie na CV Smetanova, přechod na dvoutrubkové rozvody a decentralizovanou přípravu TUV pomocí nově vybudovaných objektových předávacích stanic.

C. Centrální výtopna Květná 3

1. Provoz kotlů

Výměna automatik kotlů byla provedena již v jarních měsících r. 2007. Na to pak navazovala akce propojení zdrojů tepla, při které došlo k částečné obměně technologie uvnitř kotelny a výměně všech čerpadel. Současně byl proveden dálkový přenos dat na dispečink CV Dolní a dozorování provozu kotelny z dispečinku. Rekonstrukce zdroje byla dokončena v r. 2010 výměnou expanzního a instalací odplynovacího zařízení.

Dále byl instalován automatický systém řízení kotlů a systém pro automatické odstavení kotelny při havarijním úniku plynu jako součást projektu propojení Kv2-Kv3. To umožnilo provozování kotelny 24 hodin denně, případně dodávku tepla trubním propojem z jednoho zdroje. Monitorování provozu zdroje, propojů a dodávky tepla pro koncové uživatele je prováděno občasnou obsluhou s převážně kontrolní činností tak, aby se zabránilo co nejvíce možným poruchám systému dodávky tepla a TUV.

2. Komínové těleso

V roce 2010 proběhlo pravidelné čištění a prohlídka komínu na CV Květná 3. Na rok 2011 je plánována pouze pravidelná základní údržba. Komín je doposud provozován bez závad.

3. Venkovní rozvody

Rozvody tepla jsou provozovány bez závad, v roce 2010 nebyla řešena žádná porucha, během roku byl úspěšně provozován také propojovací teplovod mezi CV Květnou 2 a CV Květnou 3 a zahájen zkušební provoz propojení se zdrojem CV Dolní přes VS E. Beneše.

4. Rok 2010 - přehled realizovaných oprav

Přehled dodavatelských oprav v roce 2010 na CV Květná 3

- Každoroční seřízení plynových hořáků na CV Květná 3 provedeno před zimním obdobím dodavatelsky p. Vybíralem.
- V prosinci 2010 došlo k poruše plynového hořáku u kotle K1, hořák byl operativně opraven (výměna táhla) p. Vybíralem, porucha neměla vliv na dodávku tepla a TUV.

5. Rok 2010 - přehled realizovaných investic

- V rámci dokončení propojení zdrojů tepla CV Dolní s CV Květná 2 a CV Květná 3 došlo k výměně expanzního zařízení REFLEX a k instalaci odplynovací sestavy SERVITEC. Současně došlo k drobným úpravám řídicího systému kotelny v souvislosti se zahájením zkušební provozu propojených soustav na podzim roku 2010.
- Během roku 2010 došlo k postupné výměně fakturačních měřičů tepla na tepelných uzlech CV Květná 3. Stávající měřiče jsou nahrazeny novými ultrazvukovými měřiči, které zajistí přesné měření tepla i při minimálních teplotních rozdílech. Při této výměně bylo využito měřičů tepla demontovaných v areálu nemocnice při odpojení některých nemocničních objektů.

D. Centrální výtopna Květná 2

1. Provoz kotlů

Výměna automatik kotlů byla provedena už v jarních měsících r. 2007. Na to pak navazovala akce propojení zdrojů tepla, při které došlo k částečné obměně technologie uvnitř kotelny a výměně všech čerpadel. Současně byl proveden dálkový přenos dat na dispečink CV Dolní a dozorování provozu kotelny z dispečinku. Rekonstrukce zdroje byla dokončena v r. 2010 výměnou expanzního a instalací odplynovacího zařízení. Současně byla instalována nová a modernější technologie přípravy a distribuce TUV z výtopny.

Dále byl instalován automatický systém řízení kotlů a systém pro automatické odstavení kotelny při havarijním úniku plynu jako součást projektu propojení Kv2-Kv3. To by umožnilo provozování kotelny 24 hodin denně, případně dodávku tepla trubním propojem jen

z jednoho zdroje. Monitorování provozu zdroje, propojů a dodávky tepla pro koncové uživatele je prováděno občasnou obsluhou s převážně kontrolní činností tak, aby se zabránilo co nejvíce možným poruchám systému dodávky tepla a TUV. Kontrolní činnost provádí obsluha kotelny.

2. Komínové těleso

V roce 2010 proběhlo pravidelné čištění a prohlídka komínu na CV Květná 2. Na rok 2011 je plánována pouze pravidelná základní údržba. Komín je doposud provozován bez závad.

3. Venkovní rozvody

Po výměně potrubí pro Domov Pohoda jsou rozvody tepla provozovány bez dalších závad, v roce 2010 byla řešena porucha pouze pro MŠ, během roku byl úspěšně provozován také propojovací teplovod mezi CV Květnou 2 a CV Květnou 3 a zahájen zkušební provoz propojení se zdrojem CV Dolní přes VS E. Beneše.

4. Rok 2010 - přehled realizovaných oprav

Přehled dodavatelských oprav v roce 2010 na CV Květná 2

- Každoroční seřízení plynových hořáků na CV Květná 2 provedeno před zimním obdobím dodavatelsky p. Vybíralem.

5. Rok 2010 - přehled realizovaných investic

- V rámci plánovaného dokončení modernizace technologie CV Květná 2 byl v roce 2010 instalován nový výměník pro přípravu TUV včetně vyrovnávací nádrže a nové regulace s možností řízení přes centrální dispečink.
- Během dokončení propojení zdrojů tepla CV Dolní s CV Květná 2 a CV Květná 3 došlo k výměně expanzního zařízení REFLEX a k instalaci odplyňovací sestavy SERVITEC. Současně došlo k drobným úpravám řídicího systému kotelny v souvislosti se zahájením zkušebního provozu propojených soustav na podzim roku 2010.
- V roce 2010 došlo k instalaci nového odděleného systému měření TUV pro Mateřskou školu na ul. Okružní. Dodavatelem měřidla byla společnost Ulitek, Ústí nad Labem.

E. Bloková kotelná Rýmařovská

1. Provoz kotlů

Dodávka tepla z tohoto zdroje probíhala bez větších závad. Na konci topného období byla opravena vana kotle č.2, provedeno vlastní údržbou v září 2007. Tato vana byla znovu opravena v červnu 2008 a kotel byl doplněn cyklovacím zařízením. Další stejná závada se u tohoto kotle vyskytla v lednu 2011. Výměna odlučovačů popílku byla nutná u kotle K4.

2. Komínové těleso

V roce 2010 proběhlo pravidelné čištění a prohlídka komínu na NTK Rýmařovská. Na základě této prohlídky byla provedena oprava nátěrů kouřovodů a komína, práce provedla dodavatelsky fa Komex-Komíny, Olomouc.

3. Venkovní rozvody

V červenci 2010 došlo k havárii teplovodu mezi domy Rýmařovská 23 a Zeyerova 17A, jedná se o krátký úsek původního topného kanálu. Vzhledem k délce a povaze poruchy bylo přistoupeno ke kompletní výměně za předizolované potrubí (cca 25m). Současně byla položena chránička pro budoucí možné uložení komunikačního kabelu. Ostatní rozvody tepla jsou provozovány bez závad.

4. Rok 2010 - přehled realizovaných oprav

Přehled dodavatelských oprav v roce 2010 na NTK Rýmařovská

- Během roku byl prováděn pravidelný servis úpravny vody a expanzního zařízení REFLEX fa Ing. Závodný Ostrava.

5. Rok 2010 - přehled realizovaných investic

- Na podzim roku 2010 došlo k zahájení prací na vypracování investiční studie na záměr prodloužení soustavy CZT Dolní do lokality Rýmařovská a postupné přepojení objektů, vytápěných blokovou kotelnou, na CZT. Studie se bude zabývat i možnostmi výhledového

nahrazení domovních plynových kotlen v kasárnách předávacími stanicemi s napojením na CZT. Předpokládané dokončení studie je v lednu 2011.

F. Ostatní zdroje

1. Domovní kotelny na tuhá paliva

V rámci dokončení propojení zdrojů tepla CV Dolní s CV Květná 2 a CV Květná 3 došlo ke zrušení poslední společností provozované domovní kotelny na tuhá paliva na Nám. Míru 7. Tato byla nahrazena novou domovní předávací stanicí s napojením na CZT. Během realizace bylo počítáno s výkonovou i prostorovou rezervou pro napojení sousedního objektu (Nám. Míru 8, dnes plynová kotelna v majetku města).

2. Domovní kotelny v kasárnách

Provoz domovních kotlen v kasárnách byla celoroční bez výluky, zařízení je zánovní a udržováno, takže odstávky nebylo potřeba. Údržba je řešena nákupem minimálního potřebného množství náhradních dílů na sklad a servisní práce provádí firma Straka včetně pravidelných ročních prohlídek instalovaných kotlů. Na NTK Pěší 8 bylo nahrazeno oběhové čerpadlo TUV novým. Tento zásah si vyžádal pouze minimální odstávku dodávky TUV.

3. Domovní plynová kotelna nám. Míru 8

Domovní plynová kotelna Nám. Míru 8 byl provozována v souladu s plánem společnosti. Servis zdroje je zajištěn firmou Straka včetně pravidelné roční prohlídky instalovaných kotlů.

G. Navrhované investice TEPLO BRUNTÁL a.s. v letech 2011-2012:

1. Propojení kotlen

V roce 2010 došlo k výstavbě poslední části propojovacího teplovodu a to stavby „Teplovod ul. Požárníků - ul. Okružní, Bruntál“. Po dostavbě byl zahájen zkušební provoz VS Beneše a celé propojené soustavy, tento zkušební provoz bude nadále probíhat i v roce 2011.

2. Projekt modernizace kotlů na CV Dolní

Vzhledem ke stáří a k provozním problémům stávajících uhelných kotlů na CV Dolní je uvažováno během roku 2011 zadat a vypracovat konkrétní projektovou dokumentaci nové technologie kotlů, která bude použitelná pro výběr dodavatele nových kotlů a případně také jako podklad pro žádost o dotaci z Operačního Programu Životní prostředí. Předpokládaná realizace obnovy uhelných kotlů je v letech 2012-2014.

3. OPS pro objekt restaurace Western

V rámci budování teplovodu na ul. Požárníků byla na základě požadavku majitele objektu vybudována odbočka do objektu restaurace Western. V případě zájmu o napojení a zahájení odběrů tepla je na rok 2011 uvažováno s vybudováním nové domovní předávací stanice.

4. Skrápění uhlí na CV Dolní

Na základě dlouhodobé snahy o snížení prašnosti v celém areálu CV Dolní je na rok 2011 naplánována instalace skrápěcího zařízení na přesýpacím mostě. V tomto místě dochází k největší produkci suchého uhelné prachu a současně se v tomto prostředí musí pohybovat pracovník obsluhy při kontrole dopravníku během zauhlování.

5. Modernizace výpočetní techniky

Vzhledem k prudkému rozvoji IT technologií a k narůstajícím požadavkům na výpočetní techniku je v roce 2011 uvažováno s postupnou obměnou všech počítačů (HW i SW vybavení) a sjednocení této techniky tak, aby došlo k snadnější komunikaci vně i uvnitř společnosti.

6. Zavedení GIS (technická mapa)

V souvislosti s výše uvedenou obměnou výpočetní techniky je v roce 2011 uvažováno s nákupem 2 licencí SW pro práci s technickou mapou v počítači (systém GIS). Systém bude sloužit pro efektivní správu celé teplovodní soustavy, pro její vytyčení v terénu a jednoduché vyhledání konkrétních tras. Od roku 2001 jsou veškerá nová vedení teplovodu digitálně zaměřena a tato data jsou předávána v rámci přejímky stavby. S těmito daty nebylo však možno doposud pracovat, a to vzhledem k chybějícímu HW a SW vybavení.

7. Nový areál údržby a dopravy

V roce 2010 se předpokládá zahájení přípravných a projekčních prací na realizaci nového areálu údržby a dopravy na CV Dolní a úpravy inž. sítí na CV Dolní.

8. Plynový kotel č.3 na CV Smetanova

V roce 2011 je plánována instalace malého plynového kotle č.3 na CV Smetanova. Tento kotel je plánován pro letní provoz (ohřev TUV) jako náhrada za dožívající kogenerační jednotku. Rozsah výkonu plynového kotle a hořáku je již uvažován na dodávku tepla do budoucího primárního potrubí (budoucí dvoutrubkový systém). Současně s touto investicí bude zahájena výstavba nového samostatného komínu, nebo dojde k napojení kotle do stávajícího komína.

9. Studie OPS na CV Smetanova

V následujících letech bude docházet k postupné výměně čtyřtrubkového vedení za dvoutrubkové předizolované bezkanálové provedení a následně zřízeny samostatné domovní předávací stanice tepla včetně přípravy TUV v jednotlivých domech. Vzhledem k již probíhajícím dílčím výměnám bylo zadáno zpracování investiční studie, která má za úkol řešit dimenze dvoutrubkové soustavy a rozmístění nových předávacích stanic včetně jejich plánovaného výkonu a odběru studené vody pro ohřev TUV přímo v objektu.

10. Revitalizace tepelných uzlů na CV Květná 3

Pro omezení ztrát v rozvodné soustavě CV Květná 3 je naplánována na rok 2011 modernizace tepelných uzlů. Během této investice dojde k nahrazení stávajících čtyřcestných armatur moderními regulačními armaturami s možností ekvitermní regulace. Po těchto úpravách bude možno snížit výstupní teplotu na kotelně při zachování stávajícího komfortu.

11. Studie „Rozšíření CZT do lokality Rýmařovská“

Na podzim roku 2010 došlo k zahájení prací na vypracování investiční studie na záměr prodloužení soustavy CZT Dolní do lokality Rýmařovská a postupné přepojení objektů, vytápěných blokovou kotelnou, na CZT. Vzhledem k dosluhující životnosti NTK Rýmařovská a provozním problémům bude po realizaci napojení na CZT kotelna na ul. Rýmařovská úplně zrušena. Studie se bude zabývat i možností výhledového nahrazení domovních plynových kotelen v kasárnách předávacími stanicemi s napojením na CZT. Předpokládané dokončení studie je v lednu 2011.

12. Teplovod pro sport. halu na ul. Zeyerova

V rámci plánovaného rozšíření teplovodní soustavy Dolní do lokality Rýmařovská je na rok 2011 plánována první část teplovodního přivaděče, tento bude ukončen odbočkou do objektu sportovní haly na ul. Zeyerova. V tomto objektu bude na základě posouzení možných variant vybudována nová předávací stanice, která nahradí stávající plynovou kotelnu. Teplovod bude dimenzován pro budoucí napojení odběrů napojených dnes na NTK Rýmařovská.

Podklady: pp. Krpec, Meca, Řezníček

Zpracoval: Ing. Lukas, únor 2011

Komentář k výrobě tepla ve společnosti.

Celkový instalovaný výkon zdrojů se meziročně výrazně nezměnil, došlo pouze ke snížení z 51,385 na 51,315 MW, tj. o 70 kW. Jednalo se o zrušení domovní kotelny na Nám.í Míru 7. Výkon tohoto zdroje od začátku topného období 2010 převzala CV Květná 3 v rámci vybudování propojení E.Beneše – Požárníků - Okružní.

Údaje, vykazované v tabulce „Životní prostředí“, jsou především ovlivněny klimatickými podmínkami a spalovaným palivem v jednotlivých kotelnách.

Náš největší a rozhodující zdroj CV Dolní spaluje hnědý aditivovaný hruboprach z MUS nebo Severočeských dolů Bílina. V roce 2010 bylo 100 % spalováno palivo ze Severočeských dolů Bílina, tj. palivo s nižším obsahem síry a nižším obsahem popela. V průběhu roku byla navážka paliva prováděna v kamionech. V závěru roku, kdy však hrozil přechodný nedostatek paliva, uhlí bylo dováženo ucelenými vlaky. Vykázaný počet spotřebovaných povolenek na emise skleníkových plynů (CO₂) ve výši 14 726 tun byl nižší, než povolenky přidělované (23 849 EUA), což společnosti umožní případně zhodnotit tyto nespotebované povolenky v dalších letech.

V současné době však jako důsledek geologických podmínek u výrobců a dodavatelů uhlí dochází k nárůstu podílu síry, vždy však v limitech dle katalogu dodavatele paliva, a na základě podmínek, uzavřených v dlouhodobé smlouvě na dodávku uhlí se společností Tempex Uherský Brod. Ve všech kotelnách, spalujících pevné paliva (dnes už je to pouze CV Dolní, Rýmařovská a do poloviny roku Nám. Míru 7), je prováděno pravidelné měření emisí. Přípustné emisní limity nebyly překročeny. Náklady na měření emisí dosáhly v roce 2010 63 tis. Kč, náklady na čištění komínů 133 tis Kč.

Měrné spotřeby paliva

CV Dolní

V roce 2010 byly prováděny pravidelné periodické inventury, mimořádná inventura paliva byla provedena v červnu 2010 a roční inventura pak byla provedena v říjnu 2010. Inventurní rozdíly z mimořádné inventury (manko do normy) ve výši 100,71 tun se dorovnávaly v průběhu měsíce června 2010. Inventurní rozdíly ve výši 10,01 tun z října 2010 byly dorovnaný v listopadu 2010. V roce 2009 byla inventura jen jednou, a to v listopadu 2009.

Dále z teplotního průběhu v přechodném období, tj. v podzimních měsících září, říjen a listopad vyplývá, že toto období bylo v roce 2010 pro provoz uhelných kotlů nepříznivé. Důvodem je zejména průběh denních teplot, kdy v ranních hodinách je chladno a v poledních a odpoledních hodinách docházelo k výraznému oteplení. Tím docházelo k výrazně častějšímu krátkodobému provozu kotlů. To způsobilo, že účinnost kotlů poklesla, protože jednotlivé tepelné zdroje nepracovaly v optimálním režimu. Na CV Dolní byly navíc z důvodu stáří a opotřebení demontovány z kotlů ohříváče vzduchu LUVO.

Krátkodobé provozování a delší odstávky kotlů, kdy je nutné udržovat teplotu fluidní vrstvy žhnutím uhlí v pískovém loži, společně se ztrátami provětráváním při startech kotlů, zvyšovalo měrnou spotřebu paliva.

Obdobné docházelo ke žhnutí paliva u ostatních uhelných kotlů v blokových kotelnách. Při vyšších venkovních teplotách je jedinou možnou regulací výkonu kotle jen dušení kotle, což je zase neekonomické.

Je pravdou, že zejména v jarních měsících březen, duben a květen došlo oproti roku 2009 ke snížení průměrných venkovních teplot a tím ke zlepšení stavu plánované výroby. Ale jak je uvedeno výše, v podzimních měsících září, říjen a listopad bylo toto období v roce 2010 pro provoz uhelných kotlů nepříznivé. V podzimních měsících nemohl být propoj z CV Dolní (tedy výroba z uhlí) využíván, protože naše společnost přecházela na základě výběrového řízení k jinému dodavateli plynu a z tohoto důvodu muselo být odebráno nasmlouvané množství zemního plynu od stávajícího dodavatele.

Domovní kotelny

NTK Rýmařovská

V roce 2010 byl spalován hnědý ořech 2 z Bíliny s výhřevností 17,6 MJ/kg.

NTK Nám. Míru 7

Zdroj byl provozován do konce topného období, konkrétně do 5.6.2010, pak byl odstaven z provozu a přebudován na OPS.

Plynové zdroje

NTK Nám. Míru 8

Počet GJ v jednotlivých měsících roku 2010 se stanovuje výpočtem měsíčně podle spalného tepla na všech středních zdrojích (tj. i Kasárna) jako spalné teplo x koeficient 0,9565 stejně jako u malých zdrojů. Fakturace tohoto odběru je 1x ročně a k dorovnání výroby dochází v prosinci daného roku na základě faktury.

CV Květná 2 a 3

Zdroje dodávaly teplo vzájemně a v letním období probíhala výroba tepla jen z Květné 3 a to i pro odběratele z Květné 2. V tomto období probíhala jen výroba tepla pro TUV a jsou proto vyšší cirkulační ztráty.

CV Smetanova

V roce 2010 by provozován pouze kotel K1 s EKEM, který má vyšší účinnost ale nižší teplotu spalin. Vlivem nízké venkovní teploty v lednu a únoru docházelo k zamrznání kondenzátu v komíně a led, který z kondenzátu vznikl, musel být z podlahy komína vysekán. Problém byl řešen v průběhu roku několika způsoby:

- servisní firma provedla úpravy v odvětrání komína
- naše údržba provedla změnu ve dveřích do komína pro zimní období a osazení mříže pro letní období

Zapsal: ing.Lukas, duben 2011

TEPLO BRUNTÁL a.s. se sídlem v Bruntále, ul. Šmilovského 659/6, PSČ 792 01
IČ: 25350676

Hlavní údaje z řádné účetní závěrky za rok 2010

ověřené auditorem DANĚ a AUDIT s r.o., Ostrava - Mariánské Hory, Mariánské náměstí 5, Osvědčení KA ČR č. 211
Ing. Petr Werner, osvědčení KA ČR č. 1490, Ing. Dagmar Beránková, osvědčení KA ČR č. 1749, dne 27.4.2011
auditorský výrok: BEZ VÝHRAD

ROZVAHA (v tis.Kč.)

	min. rok	běžný rok		min. rok	běžný rok
Aktiva celkem	278 131	269 718	Pasiva celkem	278 131	269 718
Pohledávky za upsané vl.kapitál	0	0	Vlastní kapitál	104 102	110 954
Stálá aktiva	97 712	103 253	Základní kapitál	90 954	90 954
Nehmotný dlouhodobý majetek	78	3 506	Kapitálové fondy	660	660
Hmotný dlouhodobý majetek	97 633	99 746	Fondy tvořené ze zisku	2 634	4 924
Dlouhodobý finanční majetek	1	1	Výsledek hospodaření min.let.	935	7 359
z toho: podíly v ovlád. a říz.oso	1	1	z toho nerozděl. zisk min. let	935	7 359
			Výsl.hospodaření účet.období	8 919	7 057
			odložená daň	-366	-309
			Cizí zdroje	170 350	154 149
Oběžná aktiva	163 789	157 805	Rezervy	8 516	7 140
Zásoby	7 590	7 584	Dlouhodobé závazky	0	0
Dlouhodobé pohledávky	3 621	3 018	Krátkodobé závazky	140 108	133 046
Krátkodobé pohledávky	120 871	120 361	Bankovní úvěvy a výpomoci	22 092	14 272
Finanční majetek	31 707	26 842	z toho:dlouhodobé bank.úvěry	7 591	0
Časové rozlišení	16 630	8 660	Časové rozlišení	3 679	4 615

VÝKAZ ZISKU A ZTRÁTY (v tis.Kč.):

	min. rok	běž. Rok		min. rok	běž. Rok
Výkony	121 492	121 588	Provozní výsledek hospodaření	13 568	10 944
Výkony a prodej zboží			Zm.stavu rezerv a OP ve fin.obl.	0	0
z toho: trž.za prod.vl.výr.služ.	121 163	121 535	Ostatní finanční výnosy	6	0
Aktivace	329	53	Ostatní finanční náklady	768	1 244
Výkon.spotř.a nákl.na prod.sl.	78 915	77 473	Finanční výsl.hospodaření	-2 180	-1 949
Přidaná hodnota	42 577	44 115			
Osobní náklady	20 043	19 928	Výsledek hosp.za běž.čin.	8 913	7 057
Odpisy nehm.a hmot.dl.maj.	12 460	12 649	Mimořádné výnosy	6	0
změna stavu rezerv a OP prov.	1 357	-104	Mimořádné náklady	0	0
			Mimořádný výsledek hosp.	6	0
Ostatní provozní výnosy	8 559	5 078	Výsledek hosp.za účet.období		
Ostatní provozní náklady	4 646	6 292	VH.úč.obd.vč.odlož.daně po DP	8 919	7 057

Dceřinné podniky:

TEPLO ETES Bruntál, s.r.o., Šmilovského 659/6, 792 01 Bruntál
IČ 25870394, 100 % podíl

Osoby s více než 20% podílu na ZK: Město Bruntál, Nádražní 20, 792 01 Bruntál
IČ 295892, 100 %

Místo uložení výroční zprávy: v sídle společnosti, Šmilovského 659/6, 792 01 Bruntál a
na sekretariátu starosty Města

Jiné údaje:

Pohledávky nad 180 dnů po lh.splatnosti 4 499
Závazky 180 dnů po lhůtě splatnosti: 0
DHM (úč.z.h.) zat.zást.práv.či věc.břem.: 19 474

Zpráva dozorčí rady společnosti TEPLO BRUNTÁL a.s.

Dozorčí rada společnosti TEPLO BRUNTÁL a.s. provedla v souladu s ustanovením § 198 a § 66a odst. 10 zákona č.513/1991 Sb. Obchodní zákoník v platném znění a v souladu s příslušnými ustanoveními Stanov společnosti přezkoumání roční účetní závěrky sestavené ke dni 31.12.2010 včetně zprávy o vztazích mezi ovládající a ovládanou osobou, kterou prověřila dle odst. 8 a 9 § 66a ObchZ.

Dozorčí rada pracuje ve složení: Zdeněk Pecháček, předseda dozorčí rady
Ing.Václav Mores, člen dozorčí rady
Dalibor Hrdlička, člen dozorčí rady zvolený za zaměstnance

Dozorčí rada konstatuje, že předložená účetní závěrka společnosti TEPLO BRUNTÁL a.s. složená z Výkazu zisku a ztráty, Rozvahy, Přehledu o změnách vlastního kapitálu, Výkazu o peněžních tocích a Přílohy této řádné účetní závěrky za rok 2010, byla sestavena správně a v souladu s platnými účetními předpisy.

Výsledek hospodaření před zdaněním činí 8 995 tis.Kč, odložená daň – 56 tis.Kč a splatná daň z příjmů právnických osob 1 882 tis.Kč.

Vykázaný výsledek hospodaření za účetní období roku 2010, tj. čistý zisk po zdanění ve výši 7 057 tis. Kč, je správný a odpovídá stavu aktiv a pasiv ověřených inventarizací rozvahových účtů a zaúčtovaných nákladům a výnosům.

Takto zjištěný čistý zisk navrhuje dozorčí rada použít v souladu s návrhem představenstva, tzn. po povinném přidělu do rezervního fondu ve výši 706 tis. Kč a přidělech ostatním fondům ze zisku, tj. statutárnímu fondu 400 tis. Kč a sociálnímu fondu 399 tis. Kč, tj. celkem 1 505 tis. Kč, zbývající část disponibilního zisku ve výši 5 552 tis. Kč ponechat nerozdělený

Závěr

Řádná roční účetní závěrka společnosti TEPLO BRUNTÁL a.s. za rok 2010 je sestavená dle poznatků dozorčí rady podle platných předpisů. Při kontrole její správnosti nebyly zjištěny závady. Lze proto oprávněně předpokládat, že roční účetní závěrka věrně zobrazuje skutečný stav majetku a závazků a vlastního kapitálu společnosti a zjištěný výsledek hospodaření je vykázán správně.

Dozorčí rada i s přihlédnutím k výroku statutárního auditora **doporučuje** jedinému akcionáři společnosti v působnosti valné hromady společnosti TEPLO BRUNTÁL a.s. **schválit roční účetní závěrku bez výhrad** a navržené rozdělení výsledku hospodaření za rok 2010.

Dozorčí rada ve smyslu § 66a Obchodního zákoníku přezkoumala zprávu o vztazích mezi propojenými osobami a v návaznosti na Prohlášení vedení společnosti k této zprávě potvrzuje vyjádření představenstva společnosti TEPLO BRUNTÁL a.s. s tím, že nezjistila žádné rozpory a nedošlo k majetkové újmě.

V Bruntále dne 27.4.2011

.....
Zdeněk Pecháček, předseda dozorčí rady

Zpráva nezávislého auditora

Auditovaná účetní jednotka: TEPLO BRUNTÁL a.s.
Sídlo: Šmilovského 659/6, 792 01 Bruntál
IČ: 253 50 676

Zpráva o účetní závěrce

Na základě provedeného auditu jsme dne 27.4.2011 vydali k účetní závěrce, která je součástí této výroční zprávy zprávu nezávislého auditora následujícího znění:

Ověřili jsme přiloženou účetní závěrku společnosti TEPLO BRUNTÁL a.s., tj. rozvahu k 31. 12. 2010, výkaz zisku a ztráty, přehled o změnách vlastního kapitálu a přehled o peněžních tocích za účetní období od 1.1.2010 do 31.12.2010 a přílohu této účetní závěrky, včetně popisu použitých významných účetních metod. Údaje o společnosti TEPLO BRUNTÁL a.s. jsou uvedeny v bodě 1 přílohy této účetní závěrky.

Odpovědnost statutárního orgánu účetní jednotky za účetní závěrku:

Za sestavení a věrné zobrazení účetní závěrky v souladu s českými účetními předpisy odpovídá statutární orgán společnosti TEPLO BRUNTÁL a.s.. Součástí této odpovědnosti je navrhnout, zavést a zajistit vnitřní kontroly nad sestavováním a věrným zobrazením účetní závěrky tak, aby neobsahovala významné nesprávnosti způsobené podvodem nebo chybou, zvolit a uplatňovat vhodné účetní metody a provádět v dané situaci přiměřené účetní odhady.

Odpovědnost auditora:

Naší úlohou je vydat na základě provedeného auditu výrok k této účetní závěrce. Audit jsme provedli v souladu se zákonem o auditorech a Mezinárodními auditorskými standardy a souvisejícími aplikačními doložkami Komory auditorů České republiky. V souladu s těmito předpisy jsme povinni dodržovat etické normy a naplánovat a provést audit tak, abychom získali přiměřenou jistotu, že účetní závěrka neobsahuje významné nesprávnosti.

Audit zahrnuje provedení auditorských postupů, jejichž cílem je získat důkazní informace o částkách a skutečnostech uvedených v účetní závěrce. Výběr auditorských postupů závisí na úsudku auditora, včetně posouzení rizik, zda účetní závěrka obsahuje významné nesprávnosti způsobené podvodem nebo chybou. Při posuzování těchto rizik auditor přihlídně k vnitřním kontrolám, které jsou relevantní pro sestavení a věrné zobrazení účetní závěrky. Cílem posouzení vnitřních kontrol je navrhnout vhodné auditorské postupy, nikoli vyjádřit se k účinnosti vnitřních kontrol. Audit též zahrnuje posouzení vhodnosti použitých účetních metod, přiměřenosti účetních odhadů provedených vedením i posouzení celkové prezentace účetní závěrky.

Domníváme se, že získané důkazní informace tvoří dostatečný a vhodný základ pro vyjádření našeho výroku.

Výrok auditora:

Podle našeho názoru účetní závěrka podává věrný a poctivý obraz aktiv a pasiv společnosti TEPLO BRUNTÁL a.s. k 31.12.2010 a nákladů, výnosů a výsledků jejího hospodaření a peněžních toků za rok 2010 v souladu s českými účetními předpisy. Proto dáváme
výrok bez výhrad.

Zpráva o výroční zprávě

Ověřili jsme též soulad výroční zprávy společnosti TEPLO BRUNTÁL a.s. s výše uvedenou účetní závěrkou. Za správnost výroční zprávy je zodpovědný statutární orgán společnosti TEPLO BRUNTÁL a.s. Naším úkolem je vydat na základě provedeného ověření výrok o souladu výroční zprávy s účetní závěrkou.

Ověření jsme provedli v souladu s Mezinárodními auditorskými standardy a souvisejícími aplikačními doložkami Komory auditorů České republiky. Tyto standardy vyžadují, aby auditor naplánoval a provedl ověření tak, aby získal přiměřenou jistotu, že informace obsažené ve výroční zprávě, které popisují skutečnosti, jež jsou též předmětem zobrazení v účetní závěrce, jsou ve všech významných ohledech v souladu s příslušnou účetní závěrkou. Jsme přesvědčeni, že provedené ověření poskytuje přiměřený podklad pro vyjádření výroku auditora.

Podle našeho názoru jsou informace uvedené ve výroční zprávě společnosti TEPLO BRUNTÁL a.s. k 31.12.2010 ve všech významných ohledech v souladu s výše uvedenou účetní závěrkou.

Zpráva ke zprávě o propojených osobách

Prověřili jsme věcnou správnost údajů uvedených ve zprávě o vztazích mezi propojenými osobami společnosti TEPLO BRUNTÁL a.s. k 31.12.2010. Za sestavení této zprávy o vztazích je zodpovědný statutární orgán společnosti TEPLO BRUNTÁL a.s.. Naším úkolem je vydat na základě provedené prověrky stanovisko k této zprávě o vztazích.

Prověrku jsme provedli v souladu s Mezinárodním standardem pro prověrky a souvisejícími aplikačními doložkami Komory auditorů České republiky. Tento standard vyžaduje, abychom plánovali a provedli prověrku s cílem získat střední míru jistoty, že zpráva o vztazích neobsahuje významné nesprávnosti. Prověrka je omezena především na dotazování pracovníků společnosti a na analytické postupy a výběrovým způsobem provedené prověření věcné správnosti údajů. Proto prověrka poskytuje nižší stupeň jistoty, než audit. Audit zprávy o vztazích jsme neprováděli, a proto nevyjadřujeme výrok auditora.

Na základě naší prověrky jsme nezjistili žádné významné věcné nesprávnosti údajů uvedených ve zprávě o vztazích mezi propojenými osobami společnosti TEPLO BRUNTÁL a.s. k 31.12.2010.

Obchodní firma:

Daně a audit s.r.o., Mariánské náměstí 480/5, 709 00 Ostrava – Mariánské Hory
Číslo osvědčení o zápisu do seznamu auditorských společností: 211

Datum vypracování zprávy: 27.4.2011

Jména a příjmení auditorů, kteří jménem společnosti vypracovali zprávu a číslo osvědčení o zápisu do seznamu auditorů:

Ing. Dagmar Beránková (1749), Ing. Petr Werner (1490),

Podpisy auditorů:



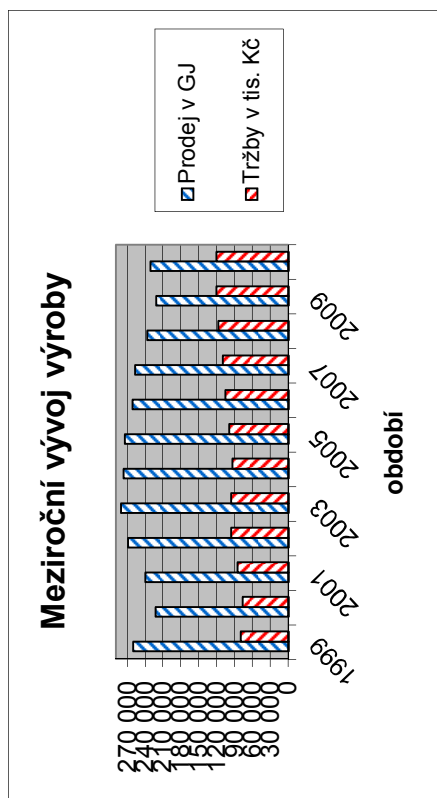

Přehled smluv uzavřených mezi propojenými osobami - 2010

Příloha ke zprávě o vztazích mezi propojenými osobami

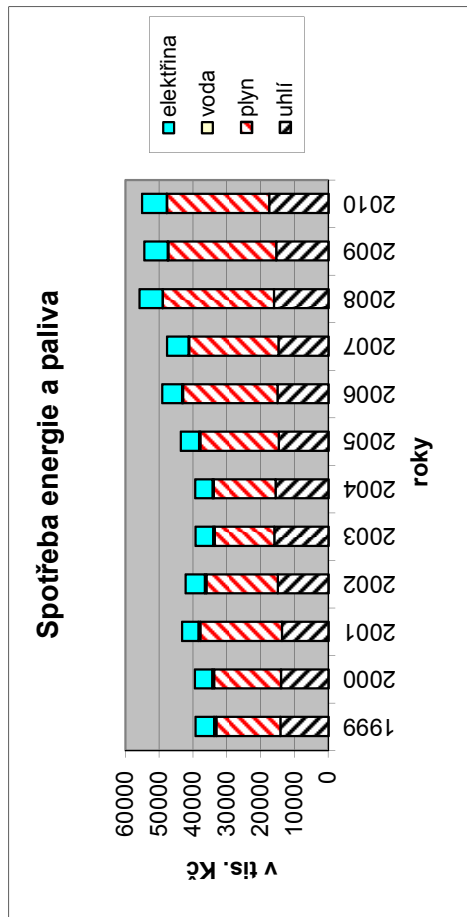
bez DPH

poř.číslo smlouvy	typ smlouvy	číslo smlouvy	smluvní strana	předmět smlouvy	Datum uzavření	Doba plnění	Plnění v tis. Kč	Přínos + Újma -	poznámka
1	kupní	31/2006	Město Bruntál	dodávka UT	12/2005	rok 2010	761		Divadlo
2	kupní	73/2006	Hosp.spr. Města	dodávka UT a TUV	12/2005	rok 2010	25 598		Hosp.správa Města Bruntál
3	obchodní	x	Město Bruntál	zabezp.leasing obchodu	29.3.2001	rok 2010	138 187		4 dohoda - dodatek
4	obchodní - ukončena dohodou	x	Město Bruntál	dodávka UT	31.8.1998	rok 2010			Brožíkova ukončen provoz
5	nájemní - ukončena dohodou	x	Město Bruntál	dodávka UT	15.12.2003	rok 2010			Fügenerova 2 ukončen provoz
6	nájemní - ukončena dohodou	x	Město Bruntál	dodávka UT	15.12.2003	rok 2010			E.Beneše 23/25 ukončen provoz
7	nájemní - ukončena dohodou	x	Město Bruntál	dodávka UT	15.12.2003	rok 2010			nám. Míru 7 ukončen provoz
8	nájemní - ukončena dohodou	x	Město Bruntál	dodávka UT	15.12.2003	rok 2010			nám. Míru 18 ukončen provoz
9	nájemní	x	Město Bruntál	dodávka UT a TUV	15.12.2003	rok 2010	2	nájem HS Města	Dlouhá 20
10	nájemní	x	Město Bruntál	dodávka UT a TUV	15.12.2003	rok 2010	2	nájem HS Města	Pěší 8
11	nájemní	x	Město Bruntál	dodávka UT a TUV	15.12.2003	rok 2010	2	nájem HS Města	Dlouhá 26
12	nájemní	x	Město Bruntál	dodávka UT	15.12.2003	rok 2010	2	nájem HS Města	nám.Míru 8
13	dohoda	x	Město Bruntál	vzájemné pohledávky	15.12.2004	2011	0	úvěr.garance	Bazén , MOG, Město
14	smlouva o smlouvě	x	Město Bruntál	CZT - sídliště Dolní	25.4.2002	neurčitá	0		právo věcné břemeno
15	smlouva o smlouvě	x	Město Bruntál	CZT - sídliště Cheičická	25.4.2002	neurčitá	0		právo věcné břemeno
16	smlouva o smlouvě	x	Město Bruntál	Tepl.přípojka MU	19.4.2006	neurčitá	0		právo věcné břemeno
17	smlouva o smlouvě	x	Město Bruntál	Tepl.přípojka areál nem.	19.4.2006	neurčitá	0		právo věcné břemeno
18	smlouva o smlouvě	x	Město Bruntál	Tepl.přípojka Spol.dům	9.4.2008	neurčitá	0		právo věcné břemeno
19	smlouva o smlouvě	x	Město Bruntál	CZT uzel Chelčického	26.8.2008	neurčitá	0	V-2094/2008	právo věcné břemeno
20	smlouva o smlouvě	x	Město Bruntál	Teplotvodní přípojka MěU	29.2.2008	neurčitá	0		právo věcné břemeno
21	smlouva o smlouvě	x	Město Bruntál	Propojení Květná 2 a 3	18.2.2009	neurčitá	10	V-677/2009	právo věcné břemeno
22	smlouva o smlouvě	x	Město Bruntál	Před.místa Květná Okružní	3.3.2009	neurčitá	10	V-959/2009	právo věcné břemeno
23	smlouva o smlouvě	x	Město Bruntál	Teplotvod areál nemocnice	25.5.2009	neurčitá	10	V-1710/2009	právo věcné břemeno
24	smlouva o smlouvě	x	Město Bruntál	Přeložka teplovod KHM	5.11.2009	neurčitá	10	V-6565/2009	právo věcné břemeno
25	smlouva o smlouvě	x	Město Bruntál	Před.místa centrum města	3.12.2009	neurčitá	10	V-110/2010	právo věcné břemeno
	smlouva o smlouvě	x	Město Bruntál	Tepl.přípojka Lidická 33	6.4.2010	neurčitá	10	V-862/2010	právo věcné břemeno

	1999	2000	2001	2002	2003	2004	2005	2006	2007	2008	2009	2010
Prodej v GJ	261 258	223 065	240 642	269 196	281 757	276 809	275 162	261 974	257 496	237 364	221 855	231 626
Tržby v tis. Kč	80 030	77 324	86 016	96 239	95 985	94 694	99 190	106 482	110 263	118 339	121 163	121 535



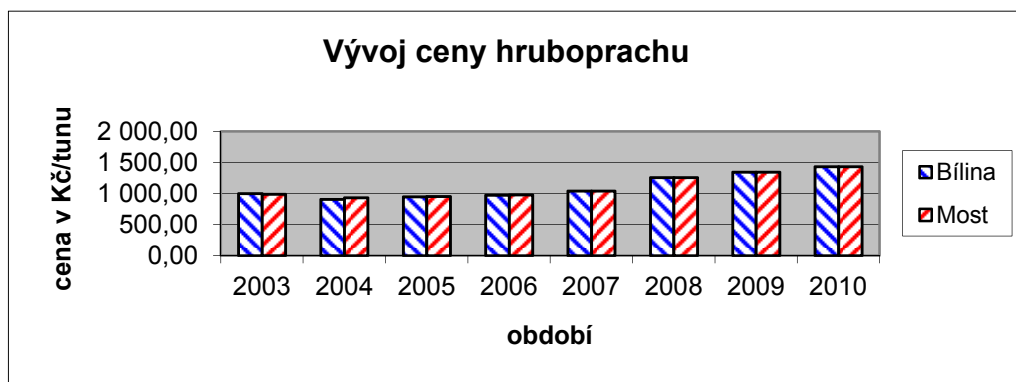
	1999	2000	2001	2002	2003	2004	2005	2006	2007	2008	2009	2010
uhlí	14199	14065	13 735	14 990	16 028	15 637	14 656	15 034	14 777	16 107	15 424	17 568
plyn	18 996	19 818	24 201	21 086	17 650	18 275	23 255	27 965	26 472	32 863	31 993	30 188
voda	625	534	532	545	430	389	379	285	173	152	160	157
elektřina	5496	5137	4 895	5 665	5 188	5 090	5 447	5 903	6 373	6 780	6 948	7 258
	39316	39554	43 363	42 286	39 296	39 391	43 737	49 187	47 795	55 902	54 525	55 171



Ceny paliva vč. přepravy bez DPH

	2003	2004	2005	2006	2007	2008	2009	2010
Bílina	1 000,00	907,00	945,00	973,00	1 039,50	1 257,30	1 345,30	1 432,00
Most	991,00	933,00	951,00	979,00	1 039,50	1 257,30	1 345,30	1 432,00

100,00% 90,70% 94,50% 97,30% 103,95% 125,73% 134,53% 143,20%

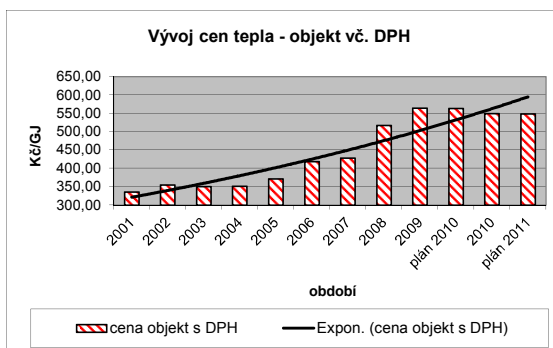


doprav = 420 ČD
doprava auta = 425
HP MUS 1350 bez dopravy
HP Bílina 1040 bez dopravy
vykládka 30
nakládka 30

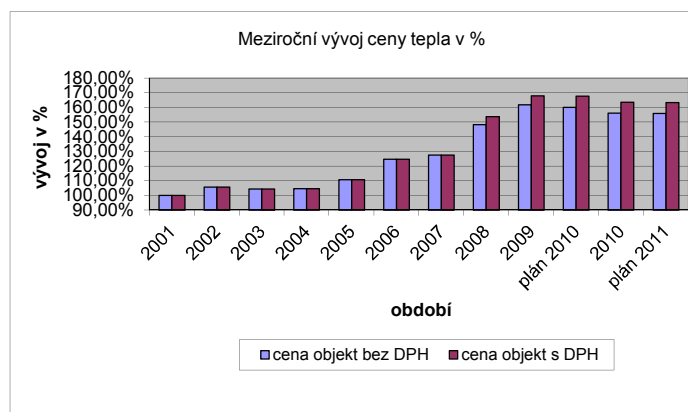
Přehled cen

	2001	2002	2003	2004	2005	2006	2007	2008	2009	plán 2010	skuteč. 2010	plán 2011
cena zdroj	309,00	332,00	326,40	324,00	340,00	386,50	393,20	458,00	506,60	495,80	487,00	486,00
cena zdroj s DPH	324,45	348,60	342,72	340,20	357,00	405,93	412,86	499,22	552,19	545,38	535,70	534,60
cena objekt	320,00	338,50	334,00	334,50	354,00	398,90	408,20	474,22	518,00	512,00	499,90	498,90
cena objekt s DPH	336,00	355,43	350,70	351,23	371,70	418,85	428,61	516,90	564,62	563,20	549,89	548,79
průměrná cena	316,75	336,34	330,94	333,04	352,33	397,39	406,42	472,13	516,54	510,20	498,43	497,42
průměrná cena s DPH	332,59	353,16	347,49	349,69	369,95	417,26	426,75	514,72	563,03	561,22	548,27	547,16
DPH v %	5,00	5,00	5,00	5,00	5,00	5,00	5,00	9,00	9,00	10,00	10,00	10,00

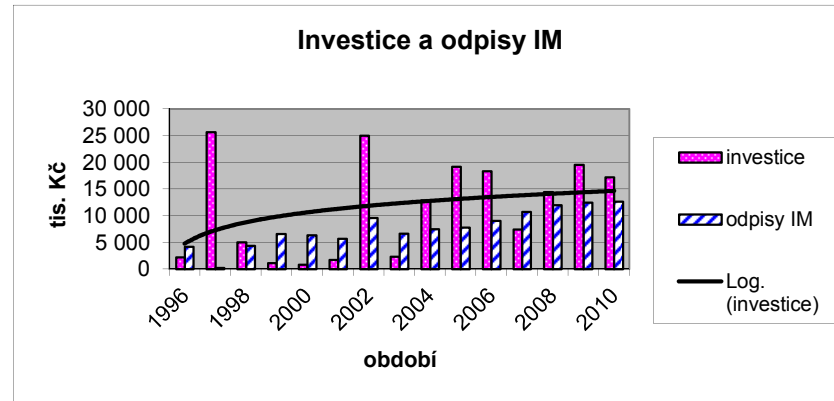
	2001	2002	2003	2004	2005	2006	2007	2008	2009	plán 2010	2010	plán 2011
cena objekt s DPH	336,00	355,43	350,70	351,23	371,70	418,85	428,61	516,90	564,62	563,20	549,89	548,79
x		105,78%	98,67%	100,15%	105,83%	112,68%	102,33%	120,60%	109,23%	99,75%	97,64%	99,80%



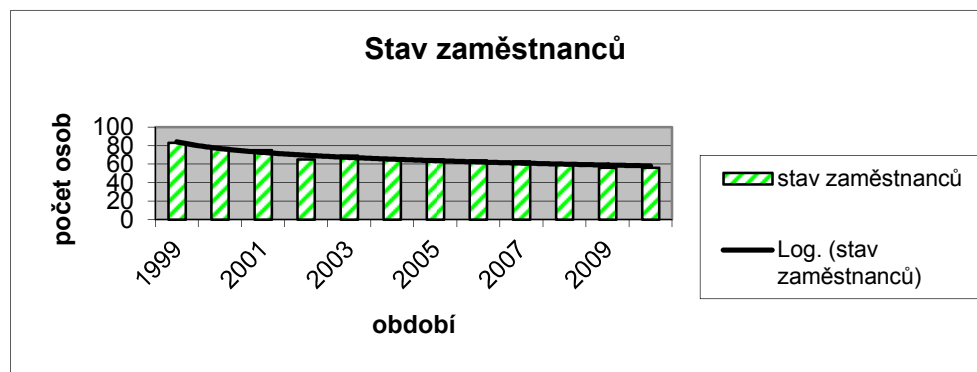
	2001	2002	2003	2004	2005	2006	2007	2008	2009	plán 2010	2010	plán 2011
cena objekt bez DPH	100,00%	105,78%	104,38%	104,53%	110,63%	124,66%	127,56%	148,19%	161,88%	160,00%	156,22%	155,91%
cena objekt s DPH	100,00%	105,78%	104,38%	104,53%	110,63%	124,66%	127,56%	153,84%	168,04%	167,62%	163,66%	163,33%



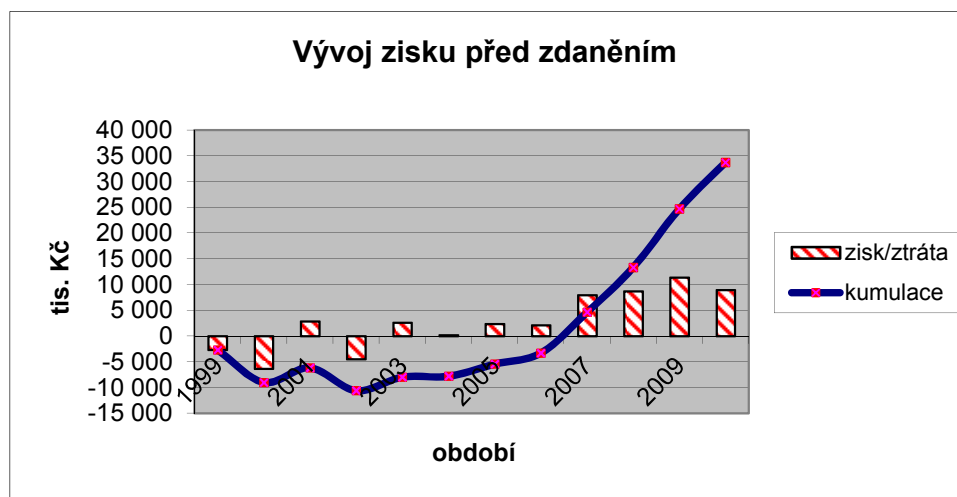
	1996	1997	1998	1999	2000	2001	2002	2003	2004	2005	2006	2007	2008	2009	2010
investice	2 250	25 662	5 049	1 115	861	1 758	25 014	2 316	12 902	19 200	18 387	7 436	14 472	19 586	17 212
odpisy IM	4 226	255	4 408	6 606	6 357	5 698	9 574	6 677	7 490	7 781	9 051	10 731	11 972	12 460	12 649



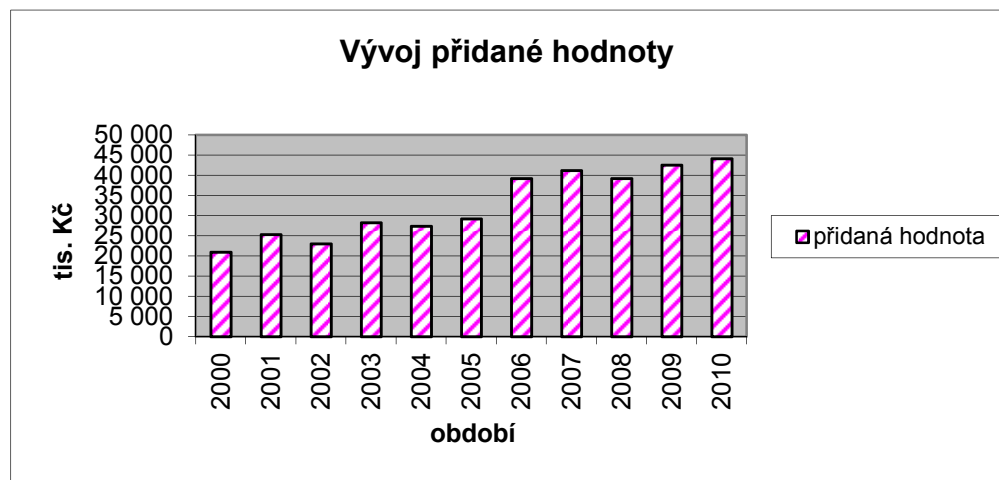
	1999	2000	2001	2002	2003	2004	2005	2006	2007	2008	2009	2010
stav zaměstnanců	83	77	75	65	69	66	65	64	63	60	56	56



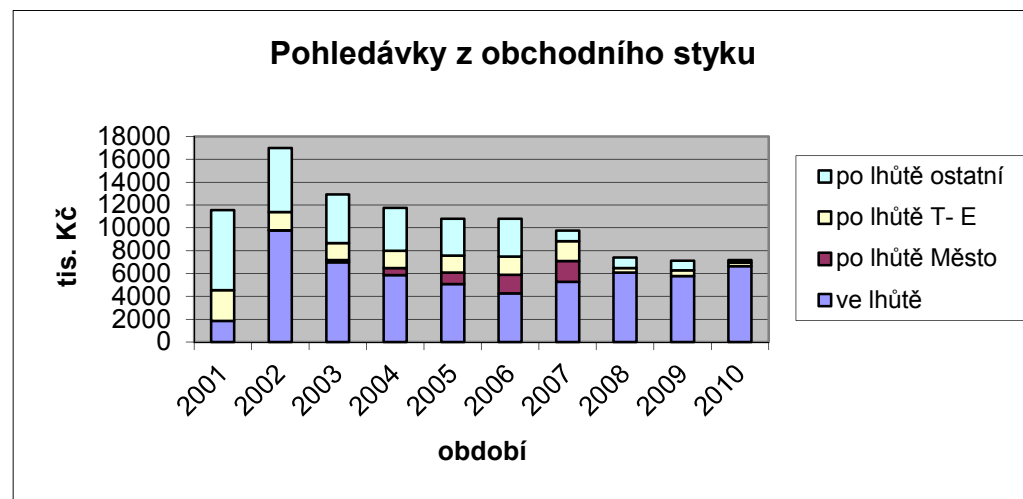
	1999	2000	2001	2002	2003	2004	2005	2006	2007	2008	2009	2010
zisk/ztráta	-2 665	-6 335	2 844	-4 447	2 623	178	2 367	2 140	7 952	8 699	11 394	8 995
kumulace	-2 665	-9 000	-6 156	-10 603	-7 980	-7 802	-5 435	-3 295	4 657	13 356	24 750	33 745



	2000	2001	2002	2003	2004	2005	2006	2007	2008	2009	2010
přidaná hodnota	20 967	25 334	23 036	28 244	27 409	29 239	39 217	41 227	39 233	42 577	44 115



	2001	2002	2003	2004	2005	2006	2007	2008	2009	2010
ve lhůtě	1863	9 779	6 982	5 863	5 080	4 271	5 270	6 090	5 766	6652
po lhůtě Město	0	9	198	610	1 012	1 618	1 817	0	0	0
po lhůtě T- E	2681	1 585	1 474	1 518	1 488	1 604	1 735	392	523	298
po lhůtě ostatní	7 004	5 606	4 278	3 742	3 222	3 304	931	914	820	230
Celkem	11548	16 979	12 932	11 733	10 802	10 797	9 753	7 396	7 109	7 180



Vývoj struktury výrobních nákladů v %

	2 010	2010 v %
přímý materiál	1 312	1,10%
uhlí	17 695	14,88%
plyn	30 188	25,38%
elektřina	7 350	6,18%
voda	157	0,13%
leasing	9 797	8,24%
osobní náklady	19 928	16,76%
odpisy	12 649	10,64%
povolenky COx	4 952	4,16%
ost.výrobní n.	5 759	4,84%
ost.náklady	9 138	7,68%
CLK	118 925	100,00%

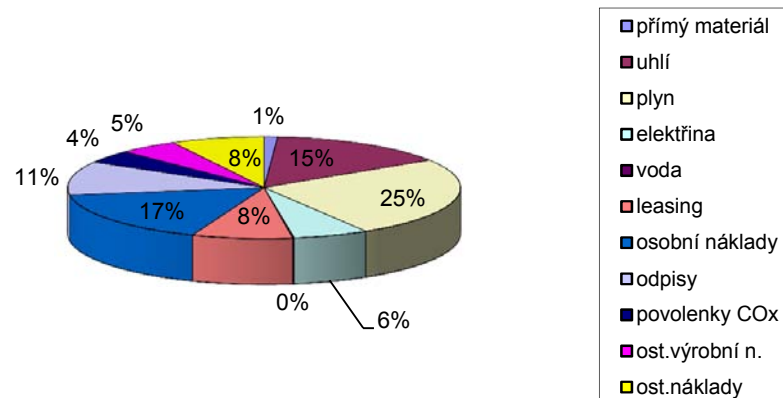
Jan Zahálka:

4051 opravy
503 rež.m
795 odpad
277 revize
133 komíny

Jan Zahálka:

900-pojištění
368-kurz.ztráty
988-úroky
623-rezervy na opravy
245-daně a poplatky
807-prod ZC, pohledávky
320-PHM
1244-ost.fin.náklady
1938-DP za běžnou činn.

Struktura nákladů 2010



Výroční zpráva a výsledky roční účetní závěrky za rok 2010

Vážení akcionáři, členové Rady Města,

tento materiál zpracovaný vedle klasické Výroční zprávy společnosti Vás velice stručně provede a seznámí s rozhodujícími událostmi v roce 2010 a pokusí se Vám nastínit i další vývoj společnosti v roce 2011.

S kompletní Výroční zprávou společnosti za rok 2010 vč. výroku účetního auditora a dozorčí rady se můžete seznámit buď na sekretariátu starosty Města nebo u nás ve společnosti. Navíc každý z Vás obdržel výroční zprávu společnosti v elektronické podobě, na přiloženém CD.

Vývoj společnosti nejen za rok 2010, ale v dlouhodobém tj. několikaletém trendu vyplývá ve zde přiložených grafech, které Vám byly předloženy i v letech minulých.

Rok 2010 byl z pohledu naší společnosti, působící na trhu výroby a dodávek tepla a teplé vody v našem městě jistě úspěšný. Opakovaně se nám daří dosahovat příznivé hospodářské výsledky za ještě přijatelných cen tepla pro naše odběratele a to i v podmínkách, které nejsou zrovna optimální. Výsledky voleb, které se uskutečnily v květnu loňského roku přinesly sice zásadní změny v naší politické reprezentaci, ale zatím bohužel nepřinesly téměř žádné změny v oblasti energetiky resp. teplárenství. Podle mého názoru se opakovaně současná situace dá charakterizovat:

- a) **přetrvávající nejasnou státní energetickou politikou,**
- b) **pokračujícím zateplováním bytů našich odběratelů, se všemi pro nás negativními důsledky,**
- c) **neustálým kolísáním resp. růstem cen našich rozhodujících nákladových položek (uhlí, zemní plyn a elektrická energie),**
- d) **nově se k těmto charakteristikám přidává zatím nejasná ekonomická a zejména finanční situace, jako důsledek daňové a ekonomické reformy připravované na nejbližší budoucnost dnešní vládní koalicí.**

Všechny tyto výše uvedené body v nejbližší době tak ovlivní hospodaření naší firmy a tím i její hospodářské výsledky. Ve svých důsledcích také mohou mít dlouhodobý dopad nejen na naši strategii (investiční politiku), ale i další úspěšný rozvoj.

Nejbližší cíle a úkoly se především objevují v Podnikatelském záměru společnosti pro rok 2011. Při současné obchodní a cenové politice se jeví i nadále jako optimální výroba a dodávka tepla pomocí centrálního vytápění a na uhelných kotlích. Výroba na základě obnovitelných zdrojů zůstává i nadále omezená nejen co do množství disponibilního množství paliva, ale i co do výše jejich ceny. Cena plynu je dnes již zcela někde jinde než cena paliva a přitom její dodávky jsou dnes (a budou i v nejbližší budoucnosti) krajně nejisté.

Proto z dlouhodobého hlediska musí společnost hledat nové alternativy výroby a dodávek tepla, zejména jako důsledek „dožívání“ našeho největšího zdroje, kotelny CV Dolní. V dostatečném předstihu se musíme začít věnovat i této otázce, která nám musí dát odpověď na otázku jaký rekonstruovaný zdroj nám zabezpečí schopnost dodávat teplo na dalších 20 let za co nejlepších ekonomických podmínek nejen pro výrobce, ale i pro jeho odběratele.

Výroba společnosti v roce 2010 dosáhla (měřena počtem vyrobených gigajoulů) výše 231 626 GJ. Je to od roku 2003, kdy došlo k připojení sídliště na Pionýrské ulici poprvé, kdy

byl zastaven meziroční pokles výroby a kdy tedy především jako důsledek klimatických podmínek došlo k meziročnímu nárůstu o více jak 4 %.

Rok 2010 byl nejchladnějším rokem (za období sledované u nás od roku 1997) měřeno celkovým počtem denostupňů jak z hlediska celého roku, tak i pro nás v rozhodujících měsících tj. leden, únor, listopad a prosinec. Vždyť oproti naopak nejteplejšímu roku, tedy roku 2000 byla zima měřena počtem denostupňů větší o celých 25% Tato skutečnost se tak následně projevila v naší výrobě tepla.

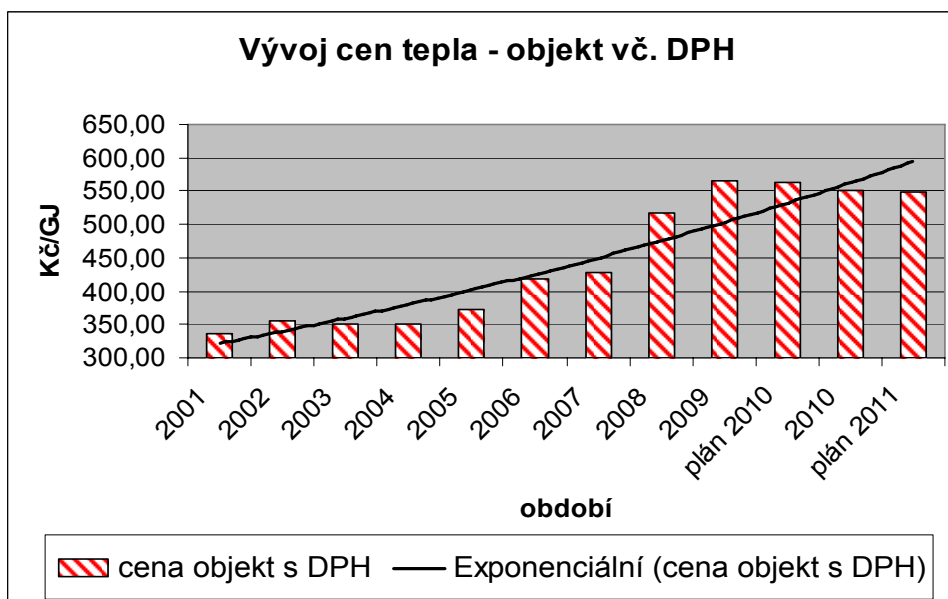
Celkové množství vyrobených a dále prodaných GJ, spolu s cenami rozhodujících nákladů (paliva a energie) mělo samozřejmě přímý vliv jednak na naši výslednou cenu tepla v roce 2010 a dále na vytvořený zisk společnosti v roce 2010.

Dlouhodobě dosahované hospodářské výsledky společnosti zejména v letech 2005 až 2010 (viz. graf) nám dovolují konstatovat, že akciová společnost TEPLA BRUNTÁL je nejen finančně plně konsolidovaná, tento stav ji dále umožňuje realizovat další výrobní investice plně z vlastních zdrojů, ale zároveň navrhnout vyplacení za rok 2010 svému majiteli i dividendy. O jejich výši bude rozhodnuto na Valné hromadě společnosti.

Poněvadž převážnou většinu našich odběratelů tvoří drobná bytová družstva a sdružení nájemníků (tzn. neplátců DPH), hraje výše ceny tepla samozřejmě podstatnou roli. Na její výši nese hlavní roli množství prodaného tepla, výrobní náklady a v posledních letech i výše sazby DPH, která v posledních dvou letech vzrostla z 5 % a dnešních 10 %.

Hospodářské výsledky za rok 2010 tedy umožnily společnosti použít nižší než plánovanou cenu tepla do objektu vč. DPH ve výši 563,20 Kč/GJ o 13,31 Kč (tedy o cca 2,5 %) a přitom ještě dosáhnout zisku ve výši + 8 996 tis. Kč.

Nalezení optimálního poměru mezi výslednou cenou tepla pro naše odběratele a konečným ziskem vykázaném společností tak zůstává v posledních letech zásadní otázkou pro vedení a představenstvo. Jednoznačná odpověď resp. řešení totiž není a reálné při konečném řešení je nutno vycházet z dlouhodobých trendů ovlivňujících chování subjektu (stav výrobního zařízení, plánované investice, očekávaná ekonomická a daňové reformy...).



Za těchto podmínek tedy společnost v roce 2010 dosáhla zisku před zdaněním +8 995 tis. Kč. V porovnání s plánem došlo tedy k překročení plánovaného zisku vyšší výroba a tím i prodeje tepla a teplé vody.

K rozhodujícím úsporám provozních nákladů došlo v položce zemní plyn a elektrická energie. V průběhu roku 2010 došlo ke změně dodavatele zemního plynu z RWE na společnost Lumius Frýdek Místek. V důsledku toho lze očekávat v průběhu roku 2011 a 2012 další úspory oproti roku 2010.

Výsledky společnosti v roce 2010 nebyly negativně, ale ani pozitivně ovlivněny hospodařením s emisními povolenkami. Zařazením našeho největšího zdroje CV Dolní do NAP II jsou každoročně (do roku 2012) připisovány povolenky ve výši 23 849 ks. V roce 2010 spotřeba těchto povolenek činila 14 726 ks, které je společnost povinna odvést do konce dubna 2011. Případným odprodejem těchto „nadbytečných“ povolenek bychom mohli při aktuální ceně 15 EU/ks získat okolo 3 mil. Kč. Spolu s nadbytečnými povolenkami z dřívějšího období tak můžeme tedy očekávat v průběhu 2. NAP volné disponování téměř s 20 000 povolenkami.

Dobré hospodářské výsledky spolu s dobrou finanční situací firmě umožnily realizovat plánované investiční akce v plném rozsahu. Mezi nejdůležitější investice patří dokončení několikaleté akce „Propojení CV Dolní s CV Květná 2 a 3“. Celá akce v hodnotě téměř 30 milionů korun byla zcela profinancována s vlastních finančních zdrojů a v souladu s plánem ukončena před zahájením topné sezóny 2010/2011. V roce 2011 dojde k odzkoušení celého propojení tak, aby již od května 2011 mohla přinášet úspory nákladů vznikající vzájemnou záměnou výroby tepla z levnějšího uhlí na úkor dražšího zemního plynu. Plánová návratnost je do 6 let.

V přímé vazbě na dosažené hospodářské výsledky roku 2010 byl i zpracován finanční plán pro rok 2011. Ten byl odsouhlasen spolu s investičním plánem představenstvem společnosti v prosinci loňského roku.

I v roce 2011 bude úsilí společnosti směřovat k připojování dalších odběratelů a to především na náš největší zdroj CV Dolní. Cílem se tak stává v nejbližších letech ukončit provoz kotelny na Rýmařovská ulici a její odběratele nově připojit na zdroj CV Dolní. Plánované připojení sportovní haly na Zeyerově ulici nebo areálu SOÚ na Dukelské ulici je pak odvislé od rozhodnutí zástupců Města.

Pro rok 2011 společnost plánuje prodej 226 000 GJ a to při plánované ceně tepla (do objektu s DPH), která dále meziročně klesá až na 548,79 Kč/GJ (tedy o -1,10 Kč/GJ). Plánovaný zisk by přitom měl dosáhnout +7 276 tis. Kč. Nejbližší cíle naší společnosti jsou popsány ve Výroční zprávě za rok 2010 v části „Podnikatelský záměr společnosti TEPLO BRUNTÁL a.s. rok 2011“.

V průběhu roku 2010 byly prováděny kontroly orgány státní správy a to ČIŽP (měření emisí na kotelnách CV Dolní, CV Smetanova a Rýmařovská, šetření podnětu odboru ŽP-Ing. Procházka, audit povolenek COx), kontrola VZP, Finančního úřadu a SEI Ostrava (kontrola roku 2009) - vše bez závad. V současné době není ukončena kontrola SEI – měření efektivnosti na vybraných zdrojích (společnost podala odpor).

Vyrovnaná finanční situace v průběhu celého roku společnosti umožnila splnit veškeré její investiční záměry a navíc zhodnocovat své dočasně volné finanční prostředky ukládáním těchto financí formou „over night“ s příznivým neplánovaným dopadem do zisku +283 tis. Kč.

V roce 2009 nedošlo k zásadním změnám v provozování CV Chelčického. Společnost Kofola Krnov a.s. ukončila svůj provoz již v říjnu 2005. Po ukončení její činnosti v Bruntále

byl tento zdroj zatím zakonzervován jako špičkový zdroj. Jeden ze zde nainstalovaných kotlů byl pro nadbytečnost odprodán v roce 2010 a tržby ve výši 220 tis. Kč z prodeje tohoto plynového kotle tak příznivě ovlivnily hospodaření naší firmy. Zbývající technologické zařízení – plynový kotel je společnost TEPLO BRUNTÁL a.s. připravena odprodat případným zájemcům (jednání v současné době probíhají). Na případnou ztrátu z tohoto prodeje společnost již v roce 2008 vytvořila opravnou položku. Společnost TEPLO ETES s.r.o., provozující dnes plynovou kotelnu CV Chelčického, i v roce 2010 vykázala záporný hospodářský výsledek - 80 tis. Kč, který na základě rozhodnutí představenstva a.s. TEPLO BRUNTÁL, představující Valnou hromadu společnosti bude zaúčtován jako ztráta minulého období. Činnost společnosti je v současné maximálně utlumena a jsou všechny předpoklady, že v následujícím roce (po ukončení leasingové smlouvy) může být i ukončena.

Společnost TEPLO BRUNTÁL a.s. i nadále průběžně využívá kontokorentní úvěr. K nerovnoměrnému placení závazků (podle odebraného a spotřebovaného tepla) odmítá totiž přistoupit většina našich odběratelů (bytových družstev a sdružení nájemníků). V první polovině roku je tak společnost nucena pracovat s napjatým finančním rozpočtem, resp. s bezúročným dodavatelským úvěrem od našeho dodavatele paliva na základě dlouhodobé kupní smlouvy platné dnes až do roku 2014.

Na svém jednání dne 28. února 2011 představenstvo společnosti projednalo a následně i odsouhlasilo „Podnikatelský záměr společnosti TEPLO BRUNTÁL a.s. pro rok 2011“, zpracovaný vedením společnosti. Finanční plán při stagnaci výroby a prodeje předpokládá i v roce 2011 dosažení kladného hospodářského výsledku, zisku + 7 276 tis. Kč.

Vážení představitelé akcionářů,

v průběhu celého roku 2010 se na řízení společnosti aktivně podíleli současní členové představenstva a dozorčí rady společnosti. Představenstvo se pravidelně scházelo jedenkrát měsíčně a s jeho výsledky byla průběžně seznamována i dozorčí rada.

Výroční zpráva společnosti za rok 2010 pak byla zpracována v souladu s příslušnými účetními a daňovými předpisy a odsouhlasena účetním auditorem – společností Daně a audit s r.o. s **výrokem bez výhrad**.

Bruntál 26.5.2011
Ing. Zahálka Jan, MBA
ředitel společnosti